

TREIZIÈME
ÉDITION
DE L'OSOSPHERE
« DEUXIÈME
ACTE »

L'OSOSPHERE

Parution 12111601

PRATIQUES
ARTISTIQUES
AUTOUR
DU NUMÉRIQUE
DANS LA
VILLE

AU PORT DU RHIN

L'Ososphère habite La Coop du 7 au 16 décembre 2012 !

L'Ososphère, qui poursuit donc sa bourlingue dans Strasbourg, a entamé cette édition 2012 le dernier week-end de septembre, depuis son port d'attache de La Laiterie, avec trois Nuits Électroniques augmentées d'expositions et d'une performance à l'Aubette, de croisières sonores sur les canaux de la ville, d'une participation / immersion dans le Forum mondial de la Démocratie.

L'Ososphère se conclura en décembre au Port du Rhin, avec un événement qui installera in situ un parcours artistique, un programme de performances, un café-conversatoire et deux nuits de concerts électroniques, se déployant sur le site de La Coop.

Après s'être inventée lors de nuits électroniques déployées sur le quartier de La Laiterie, après avoir ouvert à tous le Môle Seegmuller avant sa transformation, après avoir intégré les conteneurs portuaires dans le paysage de l'Ellipse et proposé aux Strasbourgeois une tradition de croisières sonores sur les canaux de la ville, après avoir rencontré de nombreux lieux remarquables de Strasbourg, L'Ososphère – qui ne s'est jamais considérée comme une forme figée – invente donc aujourd'hui une nouvelle étape de sa trajectoire, habitant résolument la ville et une époque incontestablement marquée par un « fait numérique » dont on découvre chaque jour à la fois l'impact et les limites.

L'Ososphère must be built... L'Ososphère persiste et signe... L'Ososphère se réécrit, revient en ville et augmente celle-ci de son propre regard, poursuivant ainsi sa bourlingue dans Strasbourg.

La prochaine étape de cette trajectoire se déploiera du 7 au 16 décembre sur le site de La Coop au Port du Rhin.

L'Ososphère dialoguera avec ce lieu singulier et emblématique de Strasbourg, en épousera la poétique et les beautés et y installera in situ – dans le magnifique bâtiment de La Cave à Vin – un parcours artistique consacré aux pratiques artistiques intégrant les enjeux du numérique et notre désormais traditionnel café-conversatoire. L'Ososphère y proposera également un programme de performances, deux nuits de concerts électroniques (les 14 et 15 décembre) et des impromptus.

Invitée par La Coop dans le cadre d'une rencontre belle et riche de sens, L'Ososphère proposera dix jours durant un espace public singulier et éphémère, un territoire de médiation et de découverte, dessinant là un bout de ville qui augmente celle-ci d'une nouvelle activité productrice de sens et de regards. Ce sera aussi un territoire d'expériences et de modélisation « à la strasbourgeoise », qui accompagne la trajectoire de la ville et l'urbanisation des nouveaux usages de la technologie, en termes de « mode de ville » comme de mode de vie, de « vivre ensemble » et de rayonnement culturel.

On retrouvera ainsi au cœur de ce paysage extraordinaire et méconnu, pourtant situé à portée d'œil, une programmation augmentant le regard sur la ville, l'époque et la manière dont nous les habitons.

Cette édition de la Gazette décrit ce programme et le lecteur trouvera sur notre site Internet d'autres détails et éléments pratiques.

L'Ososphère a également créé une liste de diffusion spécifique pour suivre les évolutions de la manifestation (programmation, lancement des inscriptions, impromptus, etc.).

Pour s'y inscrire rendez-vous sur www.ososphere.org

Facebook : <http://www.facebook.com/ososphere>

Mit drei Elektrokonzerten in der Straßburger Laiterie startete das Festival L'Ososphère am letzten Septemberwochenende in seine dreizehnte Ausgabe. Inzwischen haben die teilnehmenden Künstler die ganze Stadt erstürmt und machen den urbanen Raum zur spannenden Kulisse für digitale Installationen und Performances, akustische Bootsfahrten und interaktive Projekte für die ganze Familie. Seinen Ausklang findet das Festival im Dezember mit einem 10-tägigen Kunstabenteuer auf dem ehemaligen Firmengelände der Coop Alsace mit digitalen In-Situ-Installationen, Performances und Podiumsdiskussionen, einem conversations-Café, zwei Elektrokonzerten und viel Raum für kreative Improvisation.

L'Ososphère : Kunst und Klang im urbanen Raum

Das Festival L'Ososphère, das 1997 mit mehrtägigen Elektrokonzerten im legendären Laiterie-Viertel begann, hat sich in den letzten Jahren zu einem urbanen, interdisziplinären Happening entwickelt, bei dem Performancekünstler und DJs die historischen Gebäude, Industriebrachen und Kanäle der Stadt für sich und ihr Publikum erobern. Und auch im Herbst 2012 verbindet L'Ososphère seinen Einzug in den urbanen Raum wieder mit einem radikalen Bekenntnis zum digitalen Zeitalter, dessen Möglichkeiten und Grenzen auf kompromisslose, aufregende und überraschende Weise ausgelotet werden.

Seinen Höhepunkt findet das diesjährige Festival während seines Abschlussevents vom 7. bis 16. Dezember 2012 auf dem ehemaligen Firmengelände der Coop Alsace in der Straßburger Hafenzone.

Zehn Tage lang wird die imposante Industriebrache, deren Bedeutung seit jeher eng mit der Geschichte Straßburgs und seiner Region verknüpft ist, zum Schauplatz für ein lebendiges Kunstabenteuer mit digitalen In-Situ-Installationen, interaktiven Performances, zwei Elektrokonzerten (am 14. und 15. Dezember), dem traditionellen conversations-Café und viel Raum für kreative Improvisation.

Für alle Fans von digitaler Kunst, elektronischer Musik, urbanen Performances und verrückten Happenings bietet das Event ein inspirierendes und sinnstiftendes Kunsterlebnis mit spannenden Begegnungen zwischen Künstlern, Performern und Publikum. Die experimentelle Entdeckung und Erprobung alternativer Kunsträume im Straßburger Raum geht dabei Hand in Hand mit der Erkundung der Frage, welche Rolle die neuen Technologien heute für die urbane Kunst und das kulturelle Zusammenleben in der Stadt spielen und spielen können.

Der Blick auf unsere Stadt und unser Zeitalter sowie unsere Möglichkeiten, diese zu gestalten und zu (be-) leben, stehen daher im Mittelpunkt der Kunstwerke, welche die teilnehmenden Künstler zusammen mit dem Publikum an diesem einzigartigen Ort inszenieren.

Diese Ausgabe der Gazette enthält das gesamte Festivalprogramm. Ergänzende Informationen und praktische Hinweise gibt es wie immer auf den Internetseiten des Festivals!

Wer regelmäßig aktualisierte Informationen zu Programm, Anmeldung und spontanen Happenings erhalten möchte, abonniert L'Ososphère-Newsletter über die Internetseite www.ososphere.org oder über Facebook : www.facebook.com/ososphere.

L'OSOSPHERE ET L'EXPÉRIENCE DE LA COOP



Il s'agit d'un improbable manoir industriel, un micro urbanisme posé dans une demi-lune urbaine joliment dessinée sur le territoire du Port, en vis-à-vis d'une splendide darse bordée par les cathédrales industrielles des Malteries, le Terminal Conteneurs Nord qui relie Strasbourg à la mer et Les Grands Moulins d'Alsace à flanc d'eau.

La Coop est donc au cœur du Port

Autonome de Strasbourg, incroyable territoire, exotique à force d'avoir vécu à l'écart de la ville, riche d'humanités et décors – notamment ces admirables bâtiments industriels se reflétant dans l'eau, paysage naturel façonné par l'usage normé de la production. La Coop est ainsi à portée de Rhin, autre grand ignoré qui nourrit pourtant la mythologie strasbourgeoise et relie Strasbourg à la mer et donc au monde – cassant par là même une insularité mentale qui n'a que trop vécue.

La Coop est une des grandes enseignes qui traversent l'histoire récente de l'Alsace, contribuent à la façonner et la caractériser. Son nom est familier à Strasbourg comme dans les villages de la plaine ou des vallées. C'est un nom qui depuis longtemps raconte la vie quotidienne et s'inscrit depuis des générations dans le vocabulaire usuel des cercles familiaux. Par cette action artistique et à un moment particulier de son histoire, il s'agira également d'inscrire le nom de La Coop dans de nouvelles conversations de la Ville, de l'augmenter pour faire un terme balise de ces conversations, une nouvelle signature strasbourgeoise.

La Coop a écrit déjà plusieurs chapitres de son histoire, ce site également. L'Ososphère propose de dialoguer avec l'esprit qui traverse ces histoires et qu'incarnent ces lieux mythiques (pour ceux qui les connaissent mais n'y pénètrent pas) et souvent inconnus.

Ainsi, dans une belle complicité qui se tisse au fil des mois et des rencontres, La Coop accueille-t-elle aujourd'hui l'Ososphère.

Celle-ci vient ainsi habiter de manière éphémère ce lieu singulier et emblématique de Strasbourg, durant dix jours de décembre, en y déployant une action qui dialogue avec son identité et ses beautés, proposant aux Strasbourgeois et aux visiteurs de la ville de partager un autre regard sur La Coop et Strasbourg.

L'Ososphère invente à La Coop une activité qui vient nourrir les lieux et rencontrer celles qui ont dessiné ce site et rythme son quotidien, participant du récit que suggère ce monu-

ment accidentel de la ville à celle-ci et au-delà. Il s'agit d'une activité de production de sens et d'émotions qui vient s'inscrire au cœur d'un territoire de productions industrielles et de flux, une activité qui propose un espace public singulier, dialogue avec les espaces habités, provoque les circulations, invite le regard à des détours, crée des temps en suspension, et par là même induit un rapport singulier entre le spectateur/visiteur et le temps et l'espace qui lui sont proposés, lui offrant une expérience.

Un parcours artistique, inscrit dans l'architecture de La Coop, présentera une série d'œuvres venues de formes artistiques en mutation ou en

émergence, qui interrogent singulièrement les formes de la ville et notre inscription dans notre époque. Le parcours proposé s'empare des attributs de l'activité et stimule notre cinéma intérieur, dialogue avec les ambiances uniques que le lieu offre à ce moment de son existence, formulant un récit qui résonne de l'écho de ses passés et des valeurs – celles-là tout à fait présentes – qu'il porte.

Deux Nuits Électroniques proposeront une situation qui renouvellera une tradition qui infiltra les musiques électroniques au cœur des espaces industriels, tiendra de la fête et de la catharsis du dance floor dans un décor

Herrschaftlich thronen die imposanten Industriegebäude, in denen die Straßburger Einzelhandelskette Coop Alsace bis 1975 ihre Geschäfte führte und riesige Mengen an Brot, Wein und Schinken lagerte, über dem Straßburger Hafenbecken. Zwischen den Mälzereien und dem Containerterminal, der noch heute das Elsass mit der Nordsee verbindet, behauptet sich das halbmondförmige Gelände mit dem backsteinfarbenen Schornstein stolz als Herzstück des Straßburger Industriehafens – und doch scheinen selbst die Straßburger Bürger diesen mythischen Ort, dessen Geschichte so eng mit der Identität der Region verknüpft ist, langsam zu vergessen.

Die Coop Alsace wurde im Jahr 1902 als Konsumverein für Strassburg und Umgegend gegründet und nutzte das Coop-Gelände im Straßburger Hafen ab 1911 als Firmensitz und Warenlager. Ihr Name ist mit der Geschichte des Elsass seit jeher eng verbunden und gehört – nicht zuletzt dank der grün-weißen Schilder ihrer Tante-Emma-Läden, die mancherorts die einzige fußläufig erreichbare Einkaufsmöglichkeit bieten – wie selbstverständlich zum Alltag der Familien in Straßburg und Umgebung. Die historischen Gebäude im Straßburger Hafen stehen seit 1975, als das Unternehmen ins nördlich von Straßburg gelegene Reichstett umzog, zu großen Teilen leer – nun will das Festival l'Ososphère die alten Geister wachrufen, die diese mythenbehaftete Industriebrache bevölkern, und lädt Künstler und Publikum ein zu einem spannenden Dialog mit Geschichte und Gegenwart.

Zeitgenössische Künstler aus der ganzen Region beleben das Coop-Gelände zehn Dezembertage lang mit überraschenden und mitreißenden Performances, Aktionen und Happenings – und laden alle Straßburger Bürger und Besucher aus dem Umland ein, das Straßburger Hafenviertel mit seinen prächtigen und nahezu unbekannten Industrielandschaften (neu) zu entdecken. Ihre digitalen und transmedialen Kunstwerke stehen in direktem Zusammenhang mit der Architektur und der Geschichte der ehemaligen Coop-Zentrale. Sie kommunizieren mit der besonderen Stimmung des mythischen Ortes, erzählen von seiner Vergangenheit und befreien die Energie, die heute noch in ihm steckt. Dabei hinterfragen sie auf spannende und vielfältige Weise unsere urbanen Strukturen und das Zeitalter, in dem wir leben. Viele Kunstwerke sind interaktiv angelegt und rufen das Publikum zum Mitmachen auf – alle bieten Anlass zum Schauen, Staunen und Träumen.

Im Rahmen von zwei „Nuits Electroniques“ lassen DJs aus aller Welt die imposanten Gebäude zu zeitgenössischen Elektroklangen erbeben und verwandeln das ehrwürdige Industriegelände in einen traumhaft-surrealen Dancefloor.

Wie jedes Mal ergänzen interaktive Performances, spontane Happenings und Begegnungen mit Künstlern das Festivalprogramm. Die legendären akustischen Bootsfahrten führen dieses Jahr durch den Straßburger Hafen bis auf den Rhein, und während der gesamten Abschlussausstellung lädt das mittlerweile traditionelle Konversations-Café auf dem Coop-Gelände zum Austausch mit Künstlern und Gleichgesinnten ein.

L'Ososphère crée une liste de diffusion spécifique pour suivre les évolutions de la manifestation (programmation, lancement des inscriptions, impromptus etc.). Pour s'y inscrire rendez-vous sur www.ososphere.org

ACTIONS CONJOINTES ET WORKSHOPS / ATELIERS

ÉVÉNEMENTS STRASBOURG AIME SES ÉTUDIANTS PROPOSÉS PAR L'OSOSPHERE

SOIRÉE DEDIEE À STRASBOURG AIME SES ÉTUDIANTS

MERCREDI 12 DÉCEMBRE À PARTIR DE 19H

Dans le cadre du partenariat engagé avec Strasbourg aime ses étudiants, l'Ososphère propose une soirée dédiée aux étudiants, en dialogue avec La Coop, site remarquable du Port du Rhin. Cette soirée permettra aux étudiants de visiter

l'exposition et d'assister à une soirée de conférences-performances dédiée, augmentée de croisières sonores. À l'occasion de cette soirée, sera annoncé le lauréat du concours de création étudiante « Let's talk / draw / sing / imagine / film

about Europe, baby ! », organisé conjointement par Strasbourg aime ses étudiants et ARTE Creative. Enfin, les étudiants pourront apprécier le rendu de deux workshops, proposés par l'Ososphère aux étudiants en décembre.

> Les inscriptions se feront directement auprès de Strasbourg aime ses étudiants :

www.strasbourg.eu/aimesesetudiants

LES RENDEZ-VOUS

Atelier pratique Cinéma pour l'oreille & Échos Flottants #18 et #19
LIONEL MARCHETTI

WORKSHOP LUNDI 10, MARDI 11 ET MERCREDI 12 DÉCEMBRE
Échos Flottants le mercredi 12 décembre à 17h et 22h.
INSCRIPTIONS OBLIGATOIRES : www.strasbourg.eu/aimesesetudiants

Pour l'Ososphère, Lionel Marchetti vient développer un workshop à Strasbourg, dans le cadre de Strasbourg aime ses étudiants afin de créer, in situ les pièces qui seront interprétées lors de deux croisières sonores le mercredi 12 décembre. Lionel Marchetti est un compositeur français de musique concrète qui se consacre tant à la composition qu'à l'improvisation (électronique, systèmes analogiques et numériques divers avec haut-parleurs modifiés...) dans ce qu'il intitule « l'art du haut parler ». Il est également plasticien, artiste sonore et poète écrivain. Auteur d'une riche discographie, il explore notamment « le cinéma pour l'oreille » et a enseigné au CFMI de l'Université de Lyon, a composé au GRM et travaille à la réalisation d'ateliers de création radiophonique pour France Culture.

www.ubu.com/sound/marchetti.html

<http://spiritualarchives.blogspot.com/2009/01/artists-lionel-marchetti.html>

PLUS D'INFORMATIONS SUR LES ÉCHOS FLOTTANTS # 18 ET #19 EN PAGE 5

Workshop imprimante 3D
LE CLAIR OBSCUR

WORKSHOP SAMEDI 8, DIMANCHE 9 ET LUNDI 10 DÉCEMBRE
INSCRIPTIONS OBLIGATOIRES : www.strasbourg.eu/aimesesetudiants

L'objet de ce workshop est d'assembler les pièces d'une imprimante 3D du type Ultimaker et d'apprendre à concevoir et à réaliser des objets en 3 dimensions. Portée par Frédéric Deslias et Delphine Schmitt, la Compagnie Le Clair Obscur réunit plasticiens, vidéastes, développeurs, musiciens, danseurs et comédiens pour se confronter à l'épreuve du plateau. Extrêmement active et déployant un propos à la fois complexe et d'une grande cohérence autour d'une série de projets ambitieux, le Clair Obscur est soutenu par le DICRÉAM, la DRAC de Basse-Normandie, le CG du Calvados, la ville de Caen et l'ODIA Normandie.

www.leclairobscur.net

Performance @.3:pu_p3ts
LE CLAIR OBSCUR

MERCREDI 12 DÉCEMBRE À 20H
DANS LE MAGIC MIRROR 2
INSCRIPTIONS OBLIGATOIRES : www.strasbourg.eu/aimesesetudiants
www.ososphere.org

PLUS D'INFORMATIONS SUR LA PERFORMANCE @.3 :PU_P3TS EN PAGE 6.

Décalages, parcours sonore dans la ville
PIERRE-LAURENT CASSIÈRE



L'Ososphère et Strasbourg aime ses étudiants, invitent à une expérience d'écoute dans la ville de Strasbourg, grâce à *Décalages* un parcours sonore proposé par l'artiste Pierre-Laurent Cassière et réalisé à l'occasion d'un workshop réunissant une quinzaine d'étudiants strasbourgeois. Ces fictions phonographiques « plus vraies que nature » proposent aux auditeurs des expériences sensibles et singulières, des situations de perceptions décalées permettant un autre regard et une écoute de la ville de Strasbourg.

<http://pierrelaurentcassiere.com>

LA CARTE DES ZONES D'ÉCOUTE AINSI QUE LES CRÉATIONS SONORES SERONT MISES À DISPOSITION DU PUBLIC EN TÉLÉCHARGEMENT DEPUIS LE SITE DE L'OSOSPHERE ET SUR VOTRE SMARTPHONE. INFORMATIONS DÉTAILLÉES SUR LE SITE WWW.OSOSPHERE.ORG

ACTIONS CULTURELLES DANS LE QUARTIER DU PORT DU RHIN

Dans la démarche de la venue du festival dans le quartier du Port du Rhin, une série d'actions impliquant les habitants et acteurs du quartier est proposée par l'Ososphère en engageant son réseau d'artistes et de partenaires. Un programme d'ateliers réalisés tout au long de l'année en partenariat avec les acteurs sociaux du quartier – notamment l'association Au-delà des Ponts, fera l'objet de restitutions à l'occasion du déploiement de l'Ososphère à La Coop. L'occasion de s'interroger sur le regard porté sur le territoire dans lequel on habite, en produisant des contenus exposés à d'autres regards...

Ces actions ont été réalisées dans le cadre d'une convention signée avec la DRAC Alsace.

ATELIERS SAMPLE IT
Frédéric Delavergne

Le DJ Fred Delavergne alias Ficus propose « Sample It », atelier de musique assistée par ordinateur. L'objectif de ce projet est d'amener les jeunes du quartier Port du Rhin à s'emparer des possibilités offertes par leur ordinateur pour créer des pièces musicales à partir de disques de musiques traditionnelles piochés dans les discothèques de leurs parents. L'acte de sampler est ainsi généreusement alourdi d'une relation au patrimoine familial et à l'histoire culturelle qui le sous-tend.

www.freshficus.tumblr.com

ATELIERS RADIOPHONIQUES

En complicité avec Radio En Construction
L'Ososphère développe également une série d'ateliers radiophoniques à destination des jeunes et habitants du quartier du Port du Rhin, qui font intervenir des professionnels et acteurs de la radio et de la création radiophonique, en compagnie de journalistes, techniciens, concepteurs de programmes. Cette série d'ateliers permet de mener une éducation aux médias et aux nouveaux dispositifs médiatiques et une réflexion collective et multi-points sur les identités du territoire, son histoire / ses histoires, son rapport à la ville, etc.

www.radioenconstruction.com

ATELIERS A-REALITY

En complicité avec le ZINC
L'Ososphère propose les ateliers A-Reality du ZINC : les participants aux ateliers effectuent des « promenades », équipés d'une machine qui transfigure la réalité en temps réel, offrant une perception 3D altérée. En marge des promenades, un travail de documentation est réalisé (interviews, textes, présentation des participants, etc.). Les images captées lors des promenades sont enregistrées en vue de leur restitution durant l'Ososphère.

www.zinclafriche.org

ATELIERS D'INITIATION À LA GRAVURE

Olivier Godat et Éric Meyer
Ouvrant un chantier sur l'éducation à l'image numérique, sa grammaire, ses particularités et son articulation avec d'autres modes de production, l'Ososphère propose ainsi aux élèves de l'École du Port du Rhin un atelier d'initiation à la gravure. Cette démarche est conduite par les artistes graveurs Olivier Godat et Éric Meyer dont les ateliers sont situés dans le quartier du Port du Rhin.

Le rendu de ces ateliers sera exposé sur le site de La Coop.

www.oliviergodat.com

www.des-artistes.fr/eric-meyer

LUDUS ACADÉMIE

Ludus Institut est une association dont l'objet est la promotion, l'enseignement et la création du jeu vidéo en Alsace, Suisse et Allemagne. Elle a pour but de promouvoir une réflexion sur l'éducation des enfants ou adultes et sur la formation des éducateurs et enseignants dans le domaine du jeu vidéo et du serious game, et de gérer les projets liés à cette réflexion : école (Ludus Académie), formation pédagogique pour enseignants et parents, musées, clusters, activités créatrices et culturelles pour enfants et adultes.

Ludus produit pour l'Ososphère une interface de jeu-vidéo, un artiste la reprend et recrée l'univers et le dispositif. Le tout aboutit à une action interactive proposée pendant l'Ososphère. À partir de 2013, des projets d'œuvres seront construits en commun, à travers des workshops avec les étudiants de Ludus Académie.

www.ludus-academie.fr

FORUM MONDIAL DE LA DÉMOCRATIE

L'Ososphère participait aux réflexions engagées dans le cadre du Forum mondial de la Démocratie, qui se déroulait à Strasbourg du 5 au 11 octobre 2012. En se concentrant plus particulièrement sur la thématique « Valeurs virtuelles ? Démocratie et nouveaux réseaux sociaux », l'Ososphère propose ainsi une programmation produite en partie à partir des contenus du Forum mondial.

Avec le magazine MCD – Musiques et Cultures Digitales, l'Ososphère crée une publication thématique sur les questions de la démocratie à l'ère du numérique. Cette publication élargit le champ des intervenants et participants en sollicitant des « signatures » reconnues dans le domaine de la réflexion sur les enjeux du numérique.

L'Ososphère intègre également à sa programmation des installations en arts numériques notamment liées à ces thématiques. L'Ososphère présentera ainsi l'installation *Democrat(s) Hopes*, du Groupedunes à La Coop et propose l'installation web *Das Ding II*, de Grégory Chatonsky.

www.ososphere.org/dasding2

REGARDS CROISÉS

ATELIERS « CAPTURE D'ÉCRAN », CULTURE OU DÉPENDANCE ?
Collectif Emaho

Installé durablement et mené en partenariat avec plusieurs acteurs et Centres Socio-Culturels, le projet Regards Croisés fait l'objet de nombreuses réalisations artistiques qui trouveront cette année encore écho au cours de l'Ososphère.

Pour sa 7e édition, Regards Croisés proposera avec « Capture d'écran » une série d'ateliers parents-enfants, reproduisant des contenus que l'on trouve au quotidien dans les différentes formes d'écrans aujourd'hui installés dans une cellule familiale à savoir, les téléviseurs, tablettes, smartphones ou consoles de jeux. En abordant les différents processus de création de ces contenus en fonction de leur support, ces ateliers multimédias ont pour objectif de décloisonner la perception que tout un chacun se fait de la dépendance que porte l'autre à son propre écran.

www.emaho.fr

PLUS D'INFORMATIONS À VENIR ET INSCRIPTIONS SUR WWW.OSOSPHERE.ORG

CAFÉ-CONVERSATOIRE

Au cœur de l'expérience proposée à La Coop, l'Ososphère crée donc un café-conversatoire, établissement éphémère improbable et pourtant plein d'évidence, ouvert dix jours durant de 14h à minuit et dédié notamment aux arts de la conversation. Ce café-conversatoire est singulièrement mis en forme par le Groupedunes en articulation avec l'exceptionnel décor offert par le lieu dans lequel il est implanté et en musique par des DJ sets d'acteurs de la ville qui inventeront une nouvelle situation de conversation accompagnée.

Le dispositif convivial du café offre une surface d'impromptu naturel, dans le prolongement d'une réflexion menée avec le Groupedunes à travers les éditions de l'Ososphère, nous y proposons une série de rencontres, conversations publiques organisées ou spontanées, qui élargiront notamment certains cercles de conversation déjà à l'œuvre dans la ville. Peut-être même ce lieu éphémère viedra-t-il renouveler la belle tradition du stammtisch. À vrai dire, au-delà de cela, il s'y crée une situation qui a sans doute trait à l'espace public...

L'Ososphère prolongera à cette occasion le colloque événement organisé par la Haute École des Arts du Rhin, Transe(s). Ce colloque interroge un certain nombre d'invités venant d'horizons

très différents sur les nouvelles questions légitimes sur le rôle de l'artiste et de son potentiel créateur dans un contexte de mutation profonde de la culture occidentale objectiviste.

Das konversations-Café gehört seit 2011 zu den Herzstücken von l'Ososphère. Während der Abschlussausstellung im Dezember auf dem Coop-Gelände treffen sich hier Künstler und Besucher für Gespräch und Austausch in entspannter Atmosphäre. Wie alle Installationen und Kunstwerke fügt sich auch das Café szenografisch in seine außergewöhnliche Umgebung ein. Es dient außerdem als Plattform für verschiedene Performance-Darbietungen; auch organisierte Gesprächsrunden, bei denen Künstler und Besucher über Schwerpunktthemen des diesjährigen Festivals diskutieren, finden hier statt.

SETS CONVERSATOIRES

Au cours de ces 10 jours, on croîsera ainsi le jeune collectif Éphémère, mené par E-Tronik, pour une journée vinyl only, l'Électique 6-NAL, qui invitera cette année Marc Fischer à partager ses platines ou Atef Aouadi, guitariste d'Hermetic Delight, Julien Rimaire,

directeur du label Hell Prod, qui proposera un paradoxaal set punk, heavy, stoner en sourdine. Seront aussi présents durant le festival : Umpi / Dark Fela, membre actif des collectifs Gen, 360° ou encore Bugz Night, Stéphane Grégoire, à la tête du label Ici d'ailleurs et Joe Sympon habitué des platines strasbourgeoises. Lors de la journée dédiée à Strasbourg aime ses étudiants, mercredi 12, le DJ Moonlight Sonata accompagnera Florent Schmitt et des étudiants en arts du spectacle pour des interventions de slam et de poésie sonore. The Michaels, duo strasbourgeois, invitera quant à lui DJ Wilmiss et DJ K-bin pour un marathon de mix casual, tandis qu'Inkubator, accompagné de ses invités jettera un pont entre l'avant-garde électronique et industrielle des années 80 et la scène berlinoise techno-minimale.

Enfin, ces 10 jours de sets conversatoires seront conclus par le traditionnel Ososphère.radio, dimanche 16 décembre.

VENREDI 7 DÉCEMBRE
ÉPHÉMÈRE

SAMEDI 8 DÉCEMBRE
6-NAL + MARC FISHER

DIMANCHE 9 DÉCEMBRE
JULIEN RIMAIRE

LUNDI 10 DÉCEMBRE
JOE SYMPSON

MARDI 11 DÉCEMBRE
UMPI / DARK FELA

MERCREDI 12 DÉCEMBRE
LE FRAGMENT
MENT QUAND...

JEUDI 13 DÉCEMBRE
THE MICHAELS

VENREDI 14 DÉCEMBRE
INKUBATOR + GUESTS

SAMEDI 15 DÉCEMBRE
STÉPHANE GRÉGOIRE
ET ATEF AOUADI

DIMANCHE 16 DÉCEMBRE
OSOSPHERE.RADIO

OSOSPHERE.RADIO

Radio En Construction déploiera cette année encore ses studios mobiles pour créer une radio temporaire, alimenter en direct depuis le site de La Coop. Dans un effet feed-back final, cette session réintègrera au cœur du café-conversatoire les échos de ce qui se sera

joué durant la semaine et, dans le cadre notamment d'une action menée avec ses habitants, reviendra sur le territoire de ce nouveau lieu d'implantation de l'Ososphère, le port du Rhin. Ce programme radiophonique thématique sera retransmis sur Internet en streaming audio (accès sur www.ososphere.org et www.radioenconstruction.com).

WJ-SPOTS

WJ-SPOTS est un projet imaginé et conçu par Anne Roquigny, curatrice nouveaux médias, rédactrice en chef invitée de ce numéro, qui invite des artistes, critiques, penseurs, inventeurs, chercheurs, commissaires artistiques et organisateurs d'événements à faire un point sur 15 années de création en réseau.

Les participants commentent, analysent et retracent «l'histoire» du web et la manière dont le réseau a été investi comme un espace de création : créations en ligne, œuvres collectives, pratiques de téléprésences, net art, online art, software art, code art, ascii art, flash art, google art, art génératif, art interactif, art collaboratif, tactical media, locative media, art telematic, performances en réseau...

Présentation de l'édition WJ-SPOTS 2 par Anne Roquigny le 12 décembre.

EXTÉRIEURS SITE

Le lieu et ses bâtiments seront également révélés par une installation extérieure qui viendra en épouser la poétique, les beautés et le caractère remarquable, participant du récit que suggère ce lieu à la ville.

L'Ososphère a proposé à Philippe Catalano (conception lumière) et au collectif Butane d'écrire avec elle ce dialogue avec le lieu.

Le travail sur les ambiances, les climats, l'identité des espaces et des moments est au cœur du projet de l'Ososphère et crée un dialogue entre les publics et l'action qui se déroule sur le site.

La Coop est ici le décor original d'un événement qui converse avec ses espaces, ses volumes, ses perspectives, ses circulations, sa situation territoriale mais également ses passés et ses présents, les valeurs qu'elle porte. Décor oui, mais évidemment bien davantage...

L'aspect des lieux de La Coop et leur architecture constituent le contexte dans lequel se fait l'expérience artistique. Le dialogue avec ces espaces façonnés par l'histoire des usages industriels provoque les circulations, propose des détours au regard, crée des temps en suspension, et par là même induit un rapport singulier entre le

spectateur / visiteur et le temps et l'espace qui lui sont proposés. L'activité déployée par l'Ososphère vient y tutoyer avec respect et chaleur celles qui rythment la vie quotidienne du site comme celles qui ont dessiné sa configuration et dont les traces mémorielles habitent l'espace.

La Coop est ici envisagée elle-même comme objet artistique, à visiter au-delà des événements qui s'y déroulent, à raconter; un lieu dans lequel on vient flâner, dans lequel on vient se frotter aux autres, à une communauté d'intéressés, un lieu dans lequel on vient passer du temps, un espace public singulier.

PHILIPPE CATALANO
Passionné de lumières, Philippe Catalano alterne les fonctions de technicien et régisseur de spectacle, tout en créant parallèlement des lumières dans différents espaces. Il a notamment collaboré à la création des lumières de nombreux spectacles présentés au Festival d'Avignon auprès d'artistes tels que Pina Bausch, Alain Platel, Romeo Castellucci, etc.

www.philippecatalano.com

COLLECTIF BUTANE
Le collectif Butane a été formé en 2007 à Strasbourg. Au départ, les membres se réunissaient pour partager des moments de convivialité, qui ont fini par déboucher sur une envie de partager leur créativité et leurs talents. Le groupe est constitué de 7 graphistes et d'une designer d'espace. Les compétences et les activités propres à chacun sont diverses: photographie, vidéo, dessin, outils informatiques, volume... Ceci permet au collectif d'avoir une production variée à différents niveaux.

www.butane-collectif.com

ÉCHOS FLOTTANTS

Échos Flottants, une série de croisières sonores sur les canaux strasbourgeois, propose aux spectateurs de découvrir de nouvelles circulations et points de vue sur la ville dans le cadre d'une programmation de formes artistiques touchant à la musique, la plastique sonore, le soundscape, etc. Échos Flottants s'inscrit dans la démarche développée par l'Ososphère pour présenter des propositions sonores et musicales «en situation» à Strasbourg. Ces croisières portent, au centre de la ville, un travail de création sonore qui vient faire écho aux paysages traversés. Elles permettent de redécouvrir la ville et sans doute, au-delà d'elles-mêmes incitent-elles à réinvestir des dispositifs de flâneries urbaines. Cette édition 2012 inaugure de nouveaux parcours dans les bassins du Port du Rhin.

Die akustischen Bootsfahrten auf den Straßburger Kanälen bieten den Besuchern die Möglichkeit, die Stadt auf ganz neuen Wegen und Weisen zu entdecken. Live dargebotene Klangkreationen zwischen Musik, Klangplastik und Soundscape verschmelzen im Laufe der Fahrt mit den visuell wahrgenommenen Stadtlanschaften zu einer einmaligen, individuellen Sinneserfahrung und schaffen so eine ganz neue, traumhafte Stadttopographie. Als klangliche und musikalische „In-Situ“-Kunstwerke stehen die akustischen Bootsfahrten exemplarisch für das Konzept von l'Ososphère, den urbanen Raum in den künstlerischen Prozess zu integrieren und mithilfe digitaler Werkzeuge und Materialien kreativ zu verarbeiten. Neu: Im Jahr 2012 erobern die akustischen Bootsfahrten auch den Rhein!

Als klangliche und musikalische „In-Situ“-Kunstwerke stehen die akustischen Bootsfahrten exemplarisch für das Konzept von l'Ososphère, den urbanen Raum in den künstlerischen Prozess zu integrieren und mithilfe digitaler Werkzeuge und Materialien kreativ zu verarbeiten. Neu: Im Jahr 2012 erobern die akustischen Bootsfahrten auch den Rhein!

RADIOMENTALE
Écho Flottant #16
DIMANCHE 9 DÉCEMBRE À 15H
Écho Flottant #17
DIMANCHE 9 DÉCEMBRE À 17H

Composé de Jean-Yves Leloup et d'Éric Pajot, un duo de DJs et artistes sonores né dans l'émergence d'une scène électronique au début des années 90, Radiomentale s'est très vite tourné vers le milieu des arts sonores, proposant des pièces radiophoniques, des installations, des environnements sonores ou Cinémixes. Radiomentale travaille sur l'immersion voire l'hypnose et la création d'environnement et de paysages sonores.

À mi-chemin du sound art et de l'ambient music, le duo français Radiomentale propose pour les Échos Flottants un voyage sonore et hypnotique d'1h30, s'inspirant de leur dernier album «I-Land» (F4T Music), dans lequel se croisent, entre abstraction et fiction, voix mystérieuses, ambiances cinématographiques, sons électroniques et naturels.

<http://radiomentale.wordpress.com>

LIONEL MARCHETTI
Écho Flottant #18
MERCREDI 12 DÉCEMBRE À 17H
Écho Flottant #19
MERCREDI 12 DÉCEMBRE À 22H

Strasbourg aime ses étudiants

Lionel Marchetti est un compositeur français de musique concrète qui se consacre tant à la composition qu'à l'improvisation (électronique, systèmes analogiques et numériques divers avec haut-parleurs modifiés...) dans ce qu'il intitule «l'art du haut parler». Il est

également plasticien, artiste sonore et poète écrivain.

Auteur d'une riche discographie, il explore notamment «le cinéma pour l'oreille», a enseigné au CFMI de l'Université de Lyon, composé au GRM et travaille à la réalisation d'ateliers de création radiophonique pour France Culture.

Pour l'Ososphère, Lionel Marchetti vient développer un workshop à Strasbourg, dans le cadre de Strasbourg aime ses étudiants afin de créer in situ les pièces qui seront interprétées lors de ces croisières sonores.

www.ubu.com/sound/marchetti.html
<http://spiritualarchives.blogspot.com/2009/01/artists-lionel-marchetti.html>
Metamkine.com

ROBIN GUTHRIE & STEVE WHEELER
Écho Flottant #20
SAMEDI 15 DÉCEMBRE À 16H

Fondateur et guitariste de Coteaux Twins avec lequel il a composé un répertoire qui a marqué son époque et laissé de multiples traces dans l'histoire de la pop, Robin Guthrie, accompagné à la basse de Steve Wheeler, poursuit désormais son geste en son nom propre. Si la guitare, rêveuse et déployée par strates reste au cœur de ses compositions, l'électronique y est convoquée pour esquisser de brumeux paysages, brouiller les sens et créer l'hypnose. Cette croisière sonore est un rendez-vous imaginé de longue date entre Robin Guthrie et l'Ososphère, que nous sommes heureux de voir prendre forme.

www.robinguthrie.com

ROBERT HAMPSON
Écho Flottant #21
SAMEDI 15 DÉCEMBRE À 20H

Robert Hampson est un guitariste anglais qui est à l'origine en 1985 du groupe culte Loop puis du projet Main, au sein duquel son instrument de prédilection a progressivement et sciemment cédé le pas à l'électronique et aux field recordings au sein d'un espace de composition purement électroacoustique, transcendant les grâces du minimalisme pour déployer de singulières atmosphères. Collaborant à l'occasion avec Janek Schaefer (Comae), Jim O'Rourke (Indicate), Godflesh, Eddie Prevost, Max Eastley, Henri Pousseur, Robert Hampson a notamment été commissionné par le GRM pour l'écriture de pièces électroacoustiques.

www.roberthampson.com

Comme de tradition, la programmation de cette nouvelle session de croisières sonores a été réalisée en intelligence avec le label Optical Sound. www.optical-sound.com, qui poursuit une démarche d'une rare précision, offre à une famille d'artistes les beautés de la persistance et n'en reste pas moins un pourvoyeur de surfaces pop, ouvertes à tous sans renoncer à ses absolues exigences.

RENDEZ-VOUS ET INFORMATIONS PRATIQUES

TOUT PUBLIC :
Échos Flottants #16, #17, #20, #21

Le rendez-vous est donné 20 minutes avant le départ de la croisière à l'espace accueil à l'entrée du site de l'Ososphère. Une équipe de médiation accompagnera les participants jusqu'à l'embarcadere. Les croisières partiront de la Capitainerie du Port du Rhin, à proximité de La Coop.

Les réservations sont à faire sur le site de l'Ososphère: www.ososphere.org

STRASBOURG AIME SES ÉTUDIANTS
Échos Flottants #18 et #19

La croisière #18 embarque les étudiants depuis le quai des Pêcheurs (à proximité du Bar Atlantico) et les débarque à proximité du site de La Coop. Le rendez-vous est donné 20 minutes avant le départ de la croisière, le bateau partant à l'heure pile.

La croisière #19 embarque les étudiants depuis le quai de la Capitainerie du Port du Rhin, à proximité de La Coop. Le rendez-vous est donné 20 minutes avant le départ de la croisière à l'espace accueil à l'entrée du site de l'Ososphère. Les participants sont accompagnés jusqu'à l'embarcadere.

Les réservations sont à faire sur le site de Strasbourg aime ses étudiants: www.strasbourg.eu/aimesesetudiants

PERFORMANCES

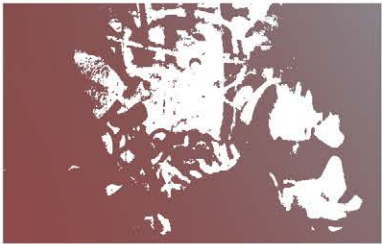
À travers la ville et plus singulièrement ici sur le site de La Coop, l'Ososphère déploie un programme de performances, souvent numériques, toujours sensibles et pour certaines d'entre elles directement inspirées du lieu, quitte à le mettre en jeu. Certaines touchent au spectacle vivant, d'autres s'articulent à partir d'œuvres exposées.

Performances

Im Dezember bietet die Abschlussausstellung auf dem Coop-Gelände ein abwechslungsreiches Programm mit spannenden, meist digitalen Performances, die ihre urbanen Kulissen nicht nur konzeptuell mit einbeziehen, sondern häufig direkt von ihnen inspiriert sind.

MAGIC MIRROR 2

Concert d'ouverture
MALKA SPIGEL AVEC
COLIN NEWMAN,
RONALD LIPPOK, GIL
LUZ ET URI FROST



VENREDI 7 DÉCEMBRE À 20H

Originaire de Lodz en Pologne, Malka Spigel a grandi à Tel Aviv. Elle a commencé sa carrière musicale et artistique à Amsterdam dans les années 80, en fondant *Minimal Compact*, projet d'importance qui marqua fortement les années au cours desquelles il était en activité et dont la rigueur esthétique est depuis devenue une référence.

Malka Spigel a ensuite réalisé plusieurs albums solo et formé Githhead avec Colin Newman et Robin Rimbaud alias Scanner. Son nouvel album, qu'elle interprète pour l'Ososphère avec Colin Newman (Wire, Githhead) qui l'a accompagné, Ronald Lipkok (Tarwater, To Rococo Rot), Uri Frost (Katamine) et Gil Luz donne à entendre une voix intérieure, délicate et rêveuse mais pour autant affirmée. Au fil des différents projets qu'ils y ont mené à notre invitation, Colin Newman et Malka Spigel sont devenus des amis de l'Ososphère et des Strasbourgeois de cœur.

www.mayanewman.com

MAGALI
DESBAZEILLE ET
SIEGFRIED CANTO
C2M1

DIMANCHE 9 DÉCEMBRE À 18H30



Ici, en guise de biographie et par souci de cohérence avec une démarche artistique qui a interpellé l'Ososphère et a provoqué notre rencontre, nous citons Magali Desbazeille et Siegfried Canto, renvoyant le lecteur à ses propres recherches pour de plus amples informations sur ce duo.

« Le 12 février 1999 à 11h17, on s'est rencontré sur Internet... »

– Le 13 juin 1999 à 4h40, on a déclenché vos premières pensées intérieures avant de les diffuser en France, Autriche, Belgique, Hollande, Hongrie...

– Le 4 sept 2002, à 1h24... on a aspiré, en temps réel, vos requêtes sur Internet

– Le 2 octobre 2005, on a bouclé 20 fois d'affilée « 47 rue T » pour Nuit Blanche à Paris

– Le 2 octobre 2010, on a pulvérisé les livres destinés au pilonnage de la Bibliothèque publique d'information de Beaubourg

– Le 28 octobre 2010, on a déambulé dans les rues de Nantes...

C2M1, on l'aura compris par son titre même, est une performance média sur l'évolution des langages, de l'invention de l'écriture au SMS. La question dont s'empare C2M1 est celle-ci : qu'est-ce que les technologies nouvelles font au langage ? Sur le plateau, les deux performeurs – l'un est musicien et l'autre est plasticienne-performatrice, interagissent avec les médias (archives, interviews de chercheurs, nombreux outils de communication). Le musicien s'en sert comme instruments de musique pour improviser. La plasticienne-performatrice s'en sert pour réactiver leur propre mémoire. Celle-ci devient sujet de fiction, l'Histoire et le réel s'entremêlent afin de visualiser le futur dans un décalage entre des technologies obsolètes et les nouvelles formes de communication.

www.cie-asap.eu

www.desbazeille.fr

Production déléguée: Cie ASAP
Co-producteurs : Ars Numerica de Montbéliard, le RAN – Réseau Art Numérique avec l'Espace Mendès France/le Lieu Multiple, le Centre des Arts d'Enghien, l'Ososphère/Quatre 4.0, Transcultures et avec l'aide à la maquette et à la production du DICRÉAM
Partenaires : L'Athenium, le Théâtre Paris-Villette et les plateaux associés de l'Arcadi, La Ferme du Buisson – scène nationale de Marne La Vallée Distribution : Conception – performance Siegfried Canto – Magali Desbazeille/Dramaturgie Julie Valero / Graphisme Misha Margolis/Lumière – effets spéciaux Fabrice Blaise / Production – diffusion Vanessa Vallée

REGREB & OGROB
Perversion de l'effet Corona



MARDI 11 DÉCEMBRE À 20H

Laurent Berger et Sébastien Borgo sont complices depuis qu'ils ont initié avec Sun Plexus, au début des années 90, une aventure bruitiste et multifacettes. Ils sont auteurs, chacun de leur côté, de parcours singuliers touchant à la musique, en l'édition, au cinéma expérimental et à l'art sonore entendu comme le prolongement naturel du geste musical. Entre un engagement dans l'acte et une ironie maniée à chaud comme à froid en tant qu'outil de distanciation, Regreb et Ogrob brouillent les pistes sans perdre le fil.

Perversion de l'effet Corona est une performance qui explore les déformations et les contrôles des champs magnétiques et de l'électricité, via l'amplification et le détournement d'un gadget électronique, ludique et enfantin : la boule plasma.

www.burstscratch.org

www.ogrob.org

LE CLAIR OBSCUR
@3:Pu_p3ts
Performance dans le Magic Mirror



MERCREDI 12 DÉCEMBRE À 20H

Portée par Frédéric Deslias et Delphine Schmitt, la Compagnie Le Clair Obscur réunit plasticiens, vidéastes, développeurs, musiciens, danseurs et comédiens pour se confronter à l'épreuve du plateau. Extrêmement active et déployant un propos à la fois complexe et d'une grande cohérence autour d'une série de projets ambitieux, Le Clair Obscur est soutenue par le DICRÉAM, la DRAC de Basse Normandie, le CG du Calvados, la ville de Caen et l'ODIA Normandie.

« Un groupe de personnes, des artistes ? Des chercheurs ? Sont réunis autour d'une expérience sur la contraction musculaire. Il s'agit de faire émerger « quelque chose » de la contraction répétée et organisée de plusieurs muscles sur un danseur. Cette expérience se fait en public, comme un cours magistral, une démonstration scientifique... Mais qui contrôle réellement l'expérience ? »

Cette performance, sous forme de *work in progress*, est un préambule à leur prochaine création.

www.leclairobscur.net

Conception/Espace/Coordination /Lumières: Frédéric Deslias
Conception/Création audio-visuelle: Fabrice Planquette
Création Vidéo: Nohista (Bruno Ribeiro)
Chorégraphie/Cobayes: « Yum » Keiko Takayama & Julien Bézy
Développement Software/Hardware: Olivier Guilleminet, Fabrice Planquette, Armand Ahmadi

ANTOINE SCHMITT
ET FRANCK
VIGROUX
Tempest



JEUDI 13 DÉCEMBRE À 20H

Artiste plasticien, ingénieur programmeur et designer, Antoine Schmitt a développé une pratique artistique pluridisciplinaire singulière autour de la création de formes « programmées pour être libres ». Ses travaux ont obtenu de nombreux prix, notamment à la Transmediale de Berlin et Ars Electronica. Antoine Schmitt est un sociétaire de l'Ososphère et nos trajectoires respectives s'accompagnent encore plus qu'elles ne se croisent.

Artiste protéiforme, Franck Vigroux croise électroacoustique, Hörspiel,

musique contemporaine, théâtre et danse. Il se produit en solo ou dans des groupes. Franck Vigroux a reçu le prix de la Villa Médicis hors les murs 2009 et est Lauréat Radio France Prix Italia 2011.

Au sein de la soupe primitive sur Terre, les molécules indistinctes se sont regroupées en bactéries, pour devenir vie, animaux, humains... *Tempest* recrée le bruit et la fureur de ces maîtres originaux pour y rechercher la source de la forme, pour y rechercher d'autres formes. La performance est intense, intégrant images et musique dans une composition dont les logiques sont transcendées par l'impact.

Musique: Franck Vigroux
Visuels: Antoine Schmitt
Production: Compagnie D'Autres Cordes
www.dautrescordes.com

CHRISTINE OTT
& SERVOVALVE
DIMANCHE 16 DÉCEMBRE À 18H30

Pour conclure cette édition à La Coop, l'Ososphère a invité Christine Ott et Servovalve à se rencontrer pour une création musicale et graphique à partir du blog <http://the-asphalt-world.blogspot.fr>, trace laissée par Sylvain Beunat de sa bourlingue sur le Port du Rhin, qu'il a exploré et regardé avec acuité et amour durant plusieurs années.

De la musique contemporaine à l'opéra, en passant par la musique de film, l'improvisation, la poésie et le théâtre, la danse, la chanson française ou le rock, Christine Ott s'est produite comme ondiste soliste au sein de nombreuses expériences musicales : avec Yann Tiersen en tournées internationales, aux côtés de Radiohead, Syd Matters, Tindersticks, Raphelson, Mobill, Noir Désir, Loïc Lantoin et bien d'autres. Sa direction musicale est toujours guidée par l'absence de frontière et l'envie constante de partager sa passion pour son instrument et pour l'exploration et la sculpture sonore. Après une croisière sonore qui l'a d'ores et déjà inscrite dans la belle mémoire de l'Ososphère, Christine Ott a répondu à notre invitation à rencontrer Servovalve, duo composé par Grégory Pignot et Alia Daval et qui figure parmi les sociétaires de l'Ososphère.

Dans un travail graphique et musical qui offre immersion magmatique et fluidité, Servovalve investit le temps et la matière – fut-elle numérique – avec une attitude qui nous semble transcender naturellement l'archaïsme supposé de la poésie et le modernisme attendu de la technologie.

www.christineott.fr

www.servovalve.org

CAVE À VIN

LAB[AU]
Binary Waves



VENREDI 7, SAMEDI 8 À 19H ET
MERCREDI 12 DÉCEMBRE À 18H

Présentation de la performance
dans les pages parcours artistique

JEAN-FRANÇOIS
LAPORTE
Tremblement de mer « Mutation »



MERCREDI 12 DÉCEMBRE DÈS 15H
SAMEDI 15 ET DIMANCHE 16
DÉCEMBRE DE 15H À 17H

Présentation de la performance dans
les pages parcours artistique

COMPAGNIE
L'ASTROLABE
In Situ



SAMEDI 15 ET DIMANCHE 16
DÉCEMBRE À 14H ET 17H

Présentation de la performance dans
les pages parcours artistique

PARCOURS ARTISTIQUE

Longtemps rassemblées sur le site de La Laiterie, les expositions et installations de l'Ososphère viennent s'inscrire dans le paysage de Strasbourg, l'augmentant à la fois le temps de leur présence mais aussi par les traces qu'elles y laissent. Il ne s'agit pas pour nous d'inviter des artistes à présenter simplement des œuvres et actes artistiques mais, avec eux, de créer une situation inscrite à la fois dans la persistance et le renouvellement du questionnement, des formes, des actes et des objets.

Längst hat das Festival l'Ososphère seine Wiege im legendären Laiterie-Viertel verlassen und mit seinen Installationen und Happenings die ganze Stadt erobert. Mehrere Monate lang wird in ganz Straßburg digitale Kunst nicht einfach ausgestellt, sondern in engem Zusammenhang mit der urbanen Kulisse situativ in Szene gesetzt. So erleben Künstler und Besucher gemeinsam Präsenz und Wandel von künstlerischen Formen und Fragen, Akten und Objekten. Nach dem Vorbild der letztjährigen Festivalsausgabe, bei dem l'Ososphère das verlassene Hafengebäude „Möle Seegmüller“ einmalig wiederbelebt und als originelle Kulisse für digitale Kunst zehn Tage lang für die Festivalbesucher geöffnet hatte, findet die Abschlussausstellung dieses Jahr auf dem ehemaligen Gelände der Coop-Zentrale im Straßburger Hafenviertel statt. Vom 7. bis zum 16. Dezember 2012 können Besucher digitale Installationen und Performances auf drei Stockwerken des historischen Gebäudes „La Cave à Vin“ auf dem ehemaligen Gelände der Coop-Zentrale live erleben. Mit seiner außergewöhnlichen Architektur, die von seiner einstigen Funktion ebenso zeugt wie von den baukünstlerischen Reflexionen seiner Entstehungszeit, gehört der ehemalige Weinkeller der Coop zu den verborgenen Schätzen Straßburgs. Auch in der mikroubanistischen Struktur des Coop-Geländes, deren Gebäude heute noch teilweise in Betrieb sind, hat er einen ganz besonderen Platz.



Temporibus

Antoine Lejolivet puise son inspiration dans des domaines à première vue éclectiques mais qui concourent tous à éclairer notre relation au monde. Fasciné par les phénomènes cosmogoniques et biologiques, il l'est également par les images fugaces et virtuelles dont notre quotidien est abreuvé et crée des marqueurs : marqueurs de la présence humaine, de notre rapport au monde, à l'univers, masse palpable et mouvante dans laquelle nous évoluons en quête de repère.

<http://antoine.frmdb.com>

Récession et La main de Zeus font un ensemble dont le premier, un disque vinyle encadré, est activé par le deuxième, une sculpture avec une platine-disque et un système d'amplification. Représentation formelle de « la théorie de récession des galaxies », cette œuvre l'envisage à une autre échelle tout aussi impalpable... en tous cas au niveau du spectateur, qui peut uniquement se projeter mentalement dans cette plateforme d'observation d'un événement temporel.

La Constellation de l'horloge vient compléter cet ensemble, agissant en parallèle du système ci-dessus, notamment dans son rapport au temps. Cette installation fait partie de la série « les constellations de Nicolas Louis de Lacaille », dont celle de l'atelier du peintre et de l'atelier du sculpteur ont déjà été réalisées. Elle agit directement en parallèle du système décrit auparavant, par son nom ou ce qu'il représente, le temps mais aussi par ses matériaux qui ne sont pas susceptibles de survivre au temps de l'exposition : ces lampes peuvent arrêter de fonctionner par choc thermique, à l'image d'une supernova.



SAMEDI 15 ET DIMANCHE 16
DÉCEMBRE À 14H ET 17H

Présentation de la performance dans
les pages parcours artistique



City Lights Orchestra
La nuit, chaque ordinateur connecté éclaire la fenêtre de son bureau, de sa maison ou appartement. Dans la rue, les smartphones font de même... les lumières individuelles de la ville font vibrer celle-ci.
Cette symphonie visuelle ouverte pour les fenêtres de la ville sollicite la participation des Strasbourgeois appelés à rejoindre individuellement ou en groupes le *City Lights Orchestra* en se connectant tout simplement à Internet. Composée pour accepter un nombre illimité de participants et se recréant indéfiniment, à partir d'un ADN initial, la partition visuelle traite des rapports entre le niveau individuel et

global, la complexité et l'organisation, l'ordre et chaos. La ville entière devient l'orchestre.
www.antoineschmitt.com

Chacun peut participer à tout moment en se connectant à www.citylightsorchestra.net. D'autre part, durant la durée de l'exposition, *City Lights Orchestra* sera déployé dans trois points culminants et remarquables de Strasbourg : le Centre Administratif place de l'Étoile, le siège social de La Coop et la Tour Burrus aux Halles (à confirmer), faisant ainsi jouer les fenêtres de ces bâtiments et offrant aux Strasbourgeois une vision concentrée de cette symphonie.

ARMAND MORIN

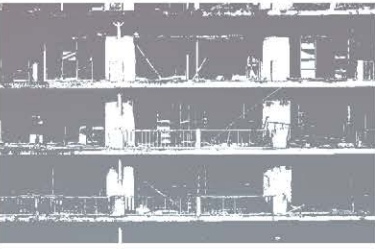


Panorama 14
Armand Morin a été diplômé des Beaux-Arts de Nantes en 2007. Son travail s'approprie les diverses formes générées par le monde des loisirs, liées au paysage et à l'architecture. En 2008, ses vidéos et sculptures sont récompensées par le Prix des arts plastiques de la ville de Nantes. Inspiré des dioramas de musées et des plans-reliefs, *Panorama 14* propose des pièces de paysage à l'aspect minéral et massif, tour à tour révélées et dissimulées, soumises ou cachées au regard du spectateur par les courants d'air. Il souffle comme un air d'apocalypse normale sur ce territoire qui en sculpte la beauté...

www.vimeo.com/armandmorin/

Production: Le Fresnoy – Studio national des arts contemporains

AURÉLIEN
VERNHES-
LERMUSIAUX



L'Empire
Aurélien Vernhes-Lermusiaux a fait des études de cinéma et de philosophie avant d'être diplômé du Fresnoy – Studio national des arts contemporains. Il développe actuellement son premier long-métrage Nous ne garderons ni les fleurs ni le photographe.
L'Empire est une installation qui joue sur l'impact que notre présence, humaine et sensible, peut avoir sur un lieu lorsque nous circulons dans ses ruines, les habitant également ainsi – au-delà de la beauté des décombes – du fantasme de ce qui a été.

www.panorama14.net/185/lempire-panorama-14

Production: Le Fresnoy – Studio national des arts contemporains

BÄRBEL PFÄNDER



Fadenspannung
Née en 1979 à Landsberg am Lech en Allemagne, Bärbel Pfänder vit et travaille en France après être passée par l'École des Beaux-arts de Cherbourg et de Bordeaux, l'Université de Caen et Le Fresnoy – Studio national des arts contemporains.

Autour d'un encéphalogramme et d'une machine à coudre, *Fadenspannung* nous amène exactement à l'endroit où, par la grâce de la rencontre avec l'histoire fragile et intime de l'autre, tissus de petits riens qui sont tout, nous pouvons éprouver face à l'extraordinaire ordinaire, un vertige émotionnel.

Avec une infinie douceur, une grande pudeur et la puissance de la délicatesse, *Fadenspannung* renvoie à des intimités à ce point incarnées qu'elles sont universelles.

www.panorama11.net

Ingénieur: Alain Lebeon
Programmation: Antoine Rousseau
Production Le Fresnoy – Studio national des arts contemporains

BÄRBEL PFÄNDER
ET BRICE MOREL



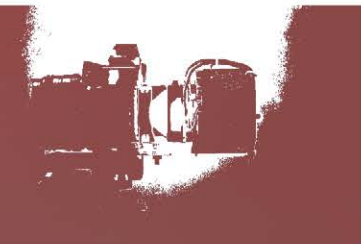
Die Uhr
Brice Morel est né en 1974 à Paris et travaille comme technicien audiovisuel et projectionniste. Bärbel Pfänder et Brice Morel se sont rencontrés au Fresnoy – Studio national des arts contemporains et travaillent ensemble depuis 2009 entre Paris, Picardie et la Normandie.

Die Uhr invite à une réflexion sur le temps et la distance, et sur la mémoire, historique ou familiale, qui en induit toutes les relativités. Dans un geste artistique inspiré par John Cage, *Die Uhr* utilise un piano qui a été transformé pour être joué à distance par l'écosystème d'une forêt de sapins inscrite au cœur d'une histoire familiale, creuset indéniable d'un rapport au monde.

www.mopf-projet.net

Avec: Stefan Pfänder
Ingénieur: Alain Lebeon
Programmeur: Antoine Rousseau
Mixage son: Sébastien Cabour
D'après *Die Uhr* (Op.123 #3) de Karl Loewe (1796-1869)
Remerciements: Isolde Jousma, Xaver Pfänder, Lucie Berce, Brice Morel, Pr. Philippe Derambure, Jean-Louis Bourriez, Haquima Belfar, Mme Campa
Die Uhr a reçu les soutiens de la DRAC de Basse-Normandie et de la SCAM et le soutien du CHRU de Lille (Centre Hospitalier Régional Universitaire de Lille)

BERTRAND PLANES



Sans titre
Issu de l'ENSAD Paris et de l'École supérieure d'art de Grenoble, Bertrand Planes dénature par sa pratique l'imprévisible fonctionnel et commercial de l'objet produit en série et laisse intact ses qualités esthétiques, le détournant ainsi de ses fonctions existantes et lui en attribuant de nouvelles. Les œuvres de Bertrand Planes empruntent à la technologie et surtout à ses utilisations, causes et conséquences sociales et sont exposées dans de nombreuses galeries et manifestations sur le plan international.

De notre rencontre et de regards croisés sur Strasbourg et l'époque est née l'une de ces relations au long cours que nous chérissons, notamment autour de l'installation *BumpIt !*, inspirée d'une technique utilisée pour simuler du relief en images de synthèse et qui procède par illusion d'optique ; un récit apparaît, qui s'écrit entre la nature des objets ainsi interrogés et le vécu que le spectateur y projette.

Aujourd'hui, dans une quête du regard, Bertrand Planes renverse la supposée absolue fonction de captation de l'appareil photographique pour lui donner le statut de projecteur. Posé au centre de l'installation, il en est un des éléments plastiques directement lié à ceux dont il donne à voir la trace disparue.

www.bertrandplanes.com

CALVACRÉATION



Il Faudra descendre vers le haut
Au sein de Calvacréation, plate-forme d'expérimentation, de réflexion et de création, Sabrina Montiel-Soto et Fabrice Croizé créent des installations « immersives », confrontant les nouvelles technologies à des moyens traditionnels dans un geste artistique et

cinématographique qui rencontre singulièrement la trajectoire de l'Ososphère.

Il Faudra descendre vers le haut est une installation audiovisuelle en relief. Prise au piège du chaos, une femme gravit un enchevêtrement de poutres et recommence son ascension, éternellement. Une vision – peut-être miroir – au cœur d'une flaque urbaine, un fantasme de l'en-dessous, une projection in situ de notre cinéma intérieur au détour d'un décor façonné par l'usage...

<http://calvacreation.mine.nu/>

Conception et Réalisation: Sabrina Montiel-Soto
Stéréoscopie: Alain Derobe
Production: Le Fresnoy – Studio national des arts contemporains

CÉCILE BABIOLE



Pixels
Après s'être consacrée à la musique industrielle au sein de Nox dans les années 80 puis la réalisation vidéo et l'animation en images de synthèse, Cécile Babiole s'est orientée vers la création d'environnements dynamiques privilégiant les manipulations en temps réel de l'image et du son et leurs interactions. Son travail a été distingué par de nombreux prix.

Au-delà des plaisirs que réservent les amitiés fidèles, c'est pour l'Ososphère une heureuse aventure que de suivre l'évolution à la fois impétueuse et rigoureuse de son parcours d'artiste.

Pixels offre la poésie d'une séquence vidéo en ultra basse résolution à notre regard sollicité par le full HD universel et autres dictats du progrès technologique. Réduite à quelques pixels, cette séquence se présente comme des motifs énigmatiques, sortes de constellations mouvantes ou calligrammes animés. De nouveau aux commandes, le regard crée autant qu'il admet et bâtit son environnement.

www.babiole.net

Avec la participation de Hendrik Hegray et Romaric Sobac
Logiciel et système électronique: Soixante Circuits
Coproduction: La Filature, Scène nationale (Mulhouse), Quatre 4.0/L'Ososphère (Strasbourg), Les Ondes.
Remerciements: ARTE Radio, Naxos Bobine

CÉCILE BEAU



Diplômée des Beaux-Arts de Marseille en 2003 et du Fresnoy – Studio national des arts contemporains en 2008, Cécile Beau a multiplié des résidences dans différentes villes tel que Locudy, Berlin, Bourges ou Bruxelles. En 2012, elle expose notamment à la Galerie Farideh Cadot (Paris) et au Palais de Tokyo (Paris).

Un assemblage d'éléments en verre composé de tubes, de ballons, de valves. Sorte de distillerie, raffinerie miniature, machine transparente pour une visibilité accrue sur l'invisibilité du son. À l'intérieur, des systèmes de captation et d'émission sonores se relaient pour créer une circulation. Sculpture architecturale et sonore, cette installation offre au spectateur de considérer à distance les logiques de propagation du son dans le bâti et propose ainsi une expérience qui nourrit nos immersions quotidiennes.

www.cecilebeau.com

Production: Le Fresnoy – Studio national des arts contemporains

DANCE FLOOR 1
ELECTRO TECHNO HOUSE

LOC. 22 €

ÉTIENNE DE CRÉCY LONG SPECIAL DJ SET



Inutile sans doute de rappeler ici que, de Motorbass en Superdiscourt, Étienne De Crécy aura posé quelques bases d'une French Touch dont, avec la distance, on apprécie désormais plus solidement la réalité. Mais l'actualité d'Étienne de Crécy est bien plus riche que son histoire. Ses apparitions scéniques le prouvent, qui lui donnent matière à redessiner avec précision les contours d'une soul résolument digitale et qui s'inscrit dans un rapport extrêmement déterminé aux outils et codes des musiques électroniques que l'on danse.

JORIS DELACROIX DJ SET



Entré en électronique au cœur de l'adolescence, Joris Delacroix ne boude pas le passage à l'âge adulte. Son langage pioche dans le vocabulaire house, deep house et electronica et il a intégré désormais le collectif WOH, référence des scènes du sud.

DIRTYBLOND3 DJ SET



Activiste au sein du label Neverending Records, ses influences house et techno originelles donnent une personnalité minérale et hypnotique à ses sets.

DANCE FLOOR 2
TECHNO HARDTEK BREAK-BEAT TRIBE DUB

LOC. 18 €

NUIT SP23

Nuit SP23 : Les nuits labellisées SP23 prolongent l'esprit et le dogme du mythique sound system Spiral Tribe qui fit à travers l'Europe et contre vent et marées l'apologie de la création libre et festive, érigeant le changement en règle dans une interprétation libre du concept de Zone d'Autonomie Temporaire de Hakim Bey. L'Ososphère est heureux de retrouver la Spiral Tribe pour ouvrir les portes de son nouveau port d'attache à La Coop.

CRYSTAL DISTORTION



Sociétaire de la Spiral Tribe, Crystal Distortion est un redoutable meneur de dance floor qui revendique autant le choc causé par sa première acid house party, que l'influence de Sonic Youth, Einstürzende Neubauten, Psychic TV, Hawkwind, Ozric Tentacles, et même Deee-Lite et De La Soul.

IXINDAMIX



Initiée à l'action électronique par Spiral Tribe et plus singulièrement Crystal Distortion et 69db, Ixindamix joue l'hyprose psychédélique lors de sets live qui déclinent la figure du voyage immobile... en dansant.

69DB



Riche parcours que celui de ce pilier historique de Spiral Tribe, dont il partagea l'aventure fondatrice dans l'underground européen tout en poursuivant ses études en musiques improvisées - revendiquant loud and clear l'influence de Coltrane, Hendrix, King Tubby ou Zappa. Ses sets intègrent jungle, drum'n'bass, break, scratches, dub et hardtechno, inscrivant cette double culture dans l'époque.

JEFF23



Avant de s'embarquer avec Spiral Tribe, Jeff23 avait commencé à mixer sur les premières factory parties londonniennes, à organiser ses propres raves et à nourrir nombre de radio pirates de ses sets inspirés. Figure historique du mouvement, il n'en reste pas moins tourné vers l'avenir, ouvrant la voie au breakbeat dans l'hexagone ou dépassant tout combat d'arrière garde pour exploiter le potentiel du format numérique.

MELTDOWN MICKEY & VJ FEENIX 13



MELTDOWN MICKEY : Meltdown Mickey a commencé à mixer en soirée à partir de 1989 alors que la scène rave anglaise venait de voir le jour. Membre fondateur de Spiral Tribe, sa signature est définitivement empreinte des accents d'une soul éternelle et fraîche...



FEENIX 13 : Un rôle capital dans l'agencement des soirées de la Spiral Tribe, elle a beaucoup contribué à l'identité visuelle du collectif. C'est elle qui a inventé le mot « Teknival ». Utilisant désormais la vidéo, elle a joué un rôle similaire dans le sound system Sound Conspiracy. Aujourd'hui Feenix13 est le VJ de SP23.



OSO12121401
NUIT ÉLECTRONIQUE #5
VENDREDI 14 DÉCEMBRE
SUR LE SITE DE LA COOP - PORT DU RHIN - STRASBOURG
OUVERTURE DU SITE 22H00
PASS NUIT 35 €

DANCE FLOOR 1
LOC. 22 €

ÉTIENNE DE CRÉCY JORIS DELACROIX DIRTYBLOND3

DANCE FLOOR 2
LOC. 18 €

NUIT SP 23 AVEC : CRYSTAL DISTORTION IXINDAMIX 69DB JEFF23 MELTDOWN MICKEY & VJ FEENIX 13

DANCE FLOOR 3
LOC. 10 €

JULIAN JEWELL NOOB CHRISTINE MADBEN BEN WATTS

DANCE FLOOR 3
TECHNO MINIMAL HOUSE ELECTRO

LOC. 10 €

JULIAN JEWELL LIVE



Un "air conditionné" qui depuis Marseille investit les platines les plus en vues aux quatre coins de la planète, des signatures sur le label de Richie Hawtin ou celui de Popof, des remixes qui font mouche, Julian Jewell poursuit à grandes enjambées un parcours qui l'emmène en terres d'Ososphère.

NOOB DJ SET



Proche de Popof, de Djedjotronic ou de Brodinski, Noob a d'abord fait ses premières armes avec plusieurs remixes remarqués (notamment pour Tiga, Popof ou Para One) et joué par les DJs les plus importants de la sphère techno actuelle. Un premier EP, 'Crumble', gagne notamment les faveurs de Boys Noize ou Tiga. Son écriture techno, accessible et mélancolique joue sur le registre de l'émotion pour investir le danseur dans une introspection collective et conviviale.



L'Ososphère poursuit sa bourlingue dans Strasbourg et vient habiter le site de La Coop au Port du Rhin, avec entre autres deux nuits de concerts électroniques. Une programmation de musiques notamment électroniques, colonne vertébrale, comme c'est souvent le cas dans les cultures pop, de pratiques artistiques qui s'inventent en temps réel. L'Ososphère propose pour la première fois cette année des nuits de concerts en-dehors du site de La Laiterie, à La Coop de Strasbourg.



1 BILLET PAR DANCE FLOOR POUR CHAQUE NUIT OU PASS À 35 € PAR NUIT DANS LA LIMITE DES PLACES DISPONIBLES (EN VENTE UNIQUEMENT SUR : WWW.OSOSPHERE.ORG) LOCATION POINTS DE VENTE HABITUELS LES BILLETS POUR LES DANCE FLOORS OU LE PASS DONNENT AUSSI ACCÈS AUX EXPOSITIONS SUR LE SITE PRIX MENTIONNÉS HORS FRAIS DE LOCATION

LES INSTALLATIONS D'ART NUMÉRIQUE À LA COOP SERONT OUVERTES PENDANT LES CONCERTS ET ACCESSIBLES À TOUS LES DÉTENTEURS D'UN BILLET POUR LA SOIRÉE (BILLET DANCE FLOOR OU PASS SOIRÉE).

CHRISTINE LIVE



Duo né au printemps 2010 en terres rouennaises, Christine aura sans doute retenu de son territoire natal une proximité singulière avec la Grande-Bretagne et les traces d'une culture rock inscrite dans l'ADN de la ville. Rock donc mais également disco, funk ou hip-hop au programme de sets inspirés par l'instant et qui se refusent à admettre les limites.

MADBEN LIVE



Né en électronique alors que le siècle se mourait, Benjamin Leclercq s'est fait un pseudo dans le DJing avant de composer une série de tubes qui lui valent les louanges d'Agoria ou Laurent Garnier. Dans une posture qui tourne résolument le dos aux effets de mode, Madben envisage son parcours au long cours, produisant ses titres pour qu'ils puissent traverser sans coup férir les épidémies de l'époque.

BEN WATTS DJ SET



Batteur devenu DJ, éduqué aux rythmiques funk jazz et aux couleurs du rock, le choc adolescent avec Detroit rend sa passion incurable.



UNE PROGRAMMATION DE MUSIQUES NOTAMMENT ÉLECTRONIQUES, COLONNE VERTÉBRALE, COMME C'EST SOUVENT LE CAS DANS LES CULTURES POP, DE PRATIQUES ARTISTIQUES QUI S'INVENTENT EN TEMPS RÉEL. L'OSOSPHERE PROPOSE POUR LA PREMIÈRE FOIS CETTE ANNÉE DES NUITS DE CONCERTS EN-DEHORS DU SITE DE LA LAITERIE, À LA COOP DE STRASBOURG.

DURANT LES DEUX NUITS ÉLECTRONIQUES DU 14 ET DU 15 DÉCEMBRE (22H À 05H), L'ACCÈS AU SITE DE LA COOP (Y COMPRIS L'ESPACE D'EXPOSITION ET LE CAFÉ CONVERSATOIRE) SERA LIMITÉ AUX PERSONNES AYANT ACQUIS LEUR BILLET POUR L'UN DES DANCE FLOORS.

ROBAG WRUHME DJ SET



Moitié des Wighnomy Brothers, Gabor Schablitzki aka Robag Wruhme est l'auteur d'une étonnante discographie, esquissant peu à peu les contours d'un univers électronique en expansion, qui se nourrit de lui-même et d'une constante introspection de l'architecture sonore de nos quotidiens. Sur le dance floor, le contenu de ses explorations est irrésistiblement dansant sans se départir d'une élégance devenue marque de fabrique.

BARNT DJ SET



Son Geffen aura été l'un des hymnes de l'été électronique, offrant l'ubiquité du dance floor à Barnt, figure de la scène de Cologne notamment avec le collectif Cologne Tape et comptant pour un tiers au sein de Magazine. Son set aime à faire danser autant qu'à ouvrir les consciences.

MOHN LIVE AUDIO + VIDÉO



Nouveau projet de Jörg Burger et Wolfgang Voigt, Mohn joue la décélération pour en arriver à un équilibre de la lenteur, s'essaye au clair-obscur pour voyager entre ombre et lumière, prend la tête de lecture au mot et se pose en «opium du peuple». Mohn offre un spectacle total pour nos années électroniques.



OSO12121501
NUIT ÉLECTRONIQUE #6
SAMEDI 15 DÉCEMBRE
SUR LE SITE DE LA COOP - PORT DU RHIN - STRASBOURG
OUVERTURE DU SITE 22H00
PASS NUIT : ÉPUISÉ

DANCE FLOOR 1
LOC. 22 € (COMPLÉT)

BREAKBOT KAVINSKY DJ PONE IRFANE DVNO

DANCE FLOOR 2
LOC. 18 €

KODE9 GRAMATIK FRENCH FRIES B2B BAMBOUNOU VALYMO

DANCE FLOOR 3
LOC. 10 €

KOMPAKT ALL NIGHT LONG 2 : PACHANGA BOYS (SUPERPITCHER ET REBOLLEDO) ROBAG WRUHME BARNT MOHN

MÉLANGE AMBIENT / LISTENING AVEC PROJECTIONS VIDÉO, PERFORMANCE MUSICALE PUIS SOIRÉE DANSANTE

DANCE FLOOR 3
TECHNO MINIMAL HOUSE ELECTRO
AMBIENT EXPERIMENTAL

LOC. 10 €

SOIRÉE KOMPAKT ALL NIGHT LONG 2

PACHANGA BOYS
(SUPERPITCHER ET REBOLLEDO)



L'annonce de leur venue enfle la rumeur de la ville, contentons nous de traduire le message qu'ils nous envoient : «Il était une fois deux jeunes hommes qui pensaient qu'ils avaient quelque chose de simple et beau à dire. Ils voulaient parler d'amour, de joie et de sensibilité. Ils s'appelaient Superpitcher et Rebolledo, et ensemble formeront Pachanga Boys, pour tenter de rendre le monde meilleur grâce à leur Hippie Dance.» Sincerely Yours : Pachanga Boys.



DANCE FLOOR 1 (COMPLÉT) LOC. 22 €
ELECTRO DANCE DISCO HIP-HOP
HOUSE TECHNO

BREAKBOT LIVE



Graphiste autant que musicien, fan de paper dolls comme il est fier de pop californienne ou de musiques noires et dansantes, Breakbot s'est naturellement inventé un personnage, campé chez Ed Banger et qui conjugue ses amours et s'affiche cheveux longs, barbe touffue, attitude lazy mais costume impeccable - « Baby I'm yours » et « One Out of Two » - estampillés Grand Journal à la boutonnière.

KAVINSKY DJ SET



Artiste de scène, nourri de culture rock, Kavinsky voue une véritable passion aux sonorités des années 80 qui enviaient au futur parfait notre présent relatif. Kavinsky a marqué son territoire et l'époque, devenant l'une des signatures électroniques de notre début de siècle tant par ses gestes singuliers que par ses collaborations.

DJ PONE



Trublion en vacances de Birdy Nam Nam, DJ Pone, que l'on connaît comme membre de Svinkels et partenaire de Cut Killer dans une vie antérieure, retrouve une nouvelle fois les terres strasbourgeoises pour y délivrer un DJ set dont on connaît par avance les qualités euphorisantes.

IRFANE DJ SET



Chanteur d'Oulins bien connu en nos terres, voix des deux titres sus-cités de Breakbot, Irfane connaît un destin bien peu commun depuis son entrée en musique sous influences hip-hop. Rencontres et collisions, l'international jet set la plus en vue prête l'oreille à ses productions, réunissant autour du berceau Jazzanova, Gilles Peterson, Nigel Godrich, Danger Mouse, RZA ou Philippe Zdar... excuser du peu - qui n'est pas grand chose - tant c'est la singularité de productions aussi sophistiquées et lettrées que jouissives qui aura provoqué cette enthousiasme à rebondissements.

DVNO DJ SET



Au cœur des 90s, Mehdi Pinson, à la fois engagé dans des formations skate-punk et immergé dans le mouvement hip-hop, forme Scenario Rock avec DJ Pone. Il entre alors dans une trajectoire qui bouscule les chapelles et tente des liaisons réputées dangereuses. Au-delà de l'aventure collective, il développe avec brio et sous intitulé DVNO une pratique de DJing qui l'amène au cœur de notre Ososphère.

DANCE FLOOR 2
DUBSTEP ELECTRO GRIME DUB
FUNK HIP-HOP TECHNO

LOC. 18 €

KODE9 DJ SET



Londonien originaire de Glasgow, docteur en philosophie (il a également publié Sonic Warfare: Sound, Affect, and the Ecology of Fear) propriétaire du label Hyperdub, Steve Goodman est l'un des acteurs originaux de la scène dubstep. Par l'expression «hardcore continuum», il définit celle-ci comme une continuation du hardcore anglais et en décline les attendus sur disque avec le MC The Spaceape comme lors de sets Live devenus mythiques.

GRAMATIK LIVE



DJ - producteur d'origine Slovène, Gramatik a investi la culture hip-hop américaine pour s'y enraciner. Auteur d'une importante production discographique, il y décline une science avérée du sample, bousculant avec jubilation les époques et les chapelles stylistiques.

FRENCH FRIES B2B BAMBOUNOU



FRENCH FRIES : Depuis le Favela Chic où il a déboulé à 14 ans en Valentino Canzani, toutes oreilles ouvertes, pour y devenir DJ résident l'année d'après, Mr French Fries aura non seulement suivi le courbillon électroniques des 80s mais y aura contribué à la faveur de productions estampillées Baile Funk (from favelas), Bmore Club ou electro. Il a signé depuis de nombreux remixes (notamment Pony Pony Run Run) et aura connu avec son titre Senta le bonheur d'investir les platines les plus estimées.



COMPAGNIE
L'ASTROLABE

In Situ

L'Astrolabe est une compagnie dont le travail porte essentiellement sur des textes d'auteurs contemporains et sur l'adaptation pour la scène de récits et de romans. La compagnie croise l'art de l'acteur avec d'autres modalités esthétiques, plus particulièrement la musique, les arts plastiques et les arts numériques.

L'humanité est traversée par les images médiatiques, en vient à appréhender le monde alentour par l'entremise de la vidéo surveillance... tout ce qui la constituait en tant qu'humanité semble remis en question. L'écriture de Patrick Bouvet provoque le trouble mais elle est également capable de produire des ouvertures de sens qui souvent prêtent à sourire : une trace d'humanité, justement. *In Situ* prend le texte à bras le corps et le porte au sein de l'espace d'activité que l'Ososphère déploie à La Coop, sous la forme d'une zone installée puis performée. Le verbe se fait sans doute regard, dans un étrange écho a priori qui ne juge pas mais offre une couche de surimpression critique.

Avec : Sharif Andoura, Suzanne Aubert, Gaël Chaillat, Stéphanie Felix
Musique : DJ Tkilla, Yvan Etienne
Création : Quatre 4.0/l'Ososphère
Coproducteur : l'Ososphère et la Cie l'Astrolabe

Avec le soutien de la Ville de Strasbourg, de la DRAC Alsace et de la Région Alsace

CYPRIEN QUAIRIAT



C'est autour d'une *Salle d'Attente* et de ses possibles que nous avons rencontré Cyprien Quairiat, devenu depuis l'un des sociétaires de l'Ososphère dans l'une de ces relations multifacettes qui sont au cœur de l'aventure de l'Ososphère. Né en 1980 à Tourcoing, il est passé par l'École des Beaux-Arts de Tourcoing et Le Fresnoy – Studio national des arts contemporains et a exposé notamment à la Fondation Miró à Barcelone ou à la Ferme du Buisson.

<http://aureliencyrien.free.fr/aurelycp>

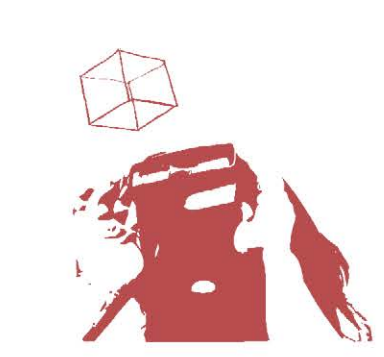
Instant instable

Sur la photo, une friche en dentelle apparaît, se révélant par zones alors que la lumière traverse cette image, pourtant a priori figée dans sa posture d'instantané. *Instant Instable* scrute la pénombre et la lumière et plonge le spectateur dans le doute, jouant avec les strates d'images mentales qui constituent pour part notre regard. Ce faisant elle l'augmente et le nourrit, qu'il se pose sur d'autres écrans ou s'exerce sur les contextes que nous habitons.

Nicked Landscape

Dans un geste photographique au format troublant, *Nicked Landscape* considère les paysages miniers pour assembler dans un même regard la partie visible d'un paysage avec son support, invisible dans sa profondeur, la terre. Ici installé in situ, au cœur de ce territoire industriels que l'Ososphère habite, *Nicked Landscape* évoque l'activité du Port que l'on aperçoit en tournant les yeux et celles qui y sont connectées.

DAVID BURROWS



Mirage project [Forest]

David Burrows est un artiste « multi-plateformes » : son travail investit les champs du dessin, de la photographie, de la vidéo, de la performance et de l'installation multimédia et il est engagé dans un parcours international dont Strasbourg est devenu un singulier port d'attache affectif par la grâce de la relation qu'il développe avec l'Ososphère.

Mirage Project [Forest] transpose une forêt tropicale australienne dans la zone portuaire strasbourgeoise. Le paysage est photographié en stéréo depuis plusieurs points de vue. L'image qui en résulte se regarde avec des lunettes stéréoscopiques, qui sont disposées en suivant les points de vue utilisés autour d'un pixel de bois – objet commun aux deux situations. L'installation ouvre un portail sur un paysage fantôme et incarne la manière dont la pluralité des expériences vécues nourrit notre regard sur les contextes que nous traversons, jusqu'à créer de troublantes superpositions.

www.davidburrows.info

DJEFF REGOTTAZ



Breeze

Né en 1975, Djeff Regottaz vit à Paris. Enseignant chercheur, directeur artistique de Sciences Po Paris, il est le fondateur du studio de création numérique « Dekalk Studio ». En 2000, il remporte le prix Hachette Fondation du Créateur Numérique pour son œuvre *Trajectoires*. La tentation du miroir à deux faces à travers une sculpture de flux d'ombre, de lumière et d'air. Révélée à notre passage par la face héliosensible de l'écran à palettes, l'ombre du corps devient lumière, chaque mouvement se transforme en jeu lumineux et explore le corps dans l'espace, évoquant l'interaction de nos chorégraphies quotidiennes avec les écrans inertes ou dynamiques offerts par l'environnement urbain.

www.djeff.net

Remerciements : Céline Bodin, Thierry Pillet

ÉTIENNE REY



Tropique

Étienne Rey joue des dimensions plastiques, sonores et de l'espace. Sa démarche, que nous suivons depuis plusieurs années s'emploie à révéler de manière sensible des mécanismes d'organisation et de relations génériques qui structurent pour part notre monde. Il est résident à la Friche la Belle de Mai, artiste associé à ZINC de 2001 à 2009 et à Seconde Nature de 2010 à 2012, structures complices de l'Ososphère.

Dans un environnement caché des regards, des faisceaux de lumière découpent l'espace de l'installation en strates que chacun de nos gestes perturbe. *Tropique* propose à celui qui fait l'expérience à la fois plastique, émotionnelle et scientifique de l'œuvre de rendre perceptible la structure dite « immatérielle » de l'espace et de saisir la manière

dont travaille notre système perceptif et, ce faisant, notre manière d'appréhender le monde.

www.ondesparalleles.org

Compositeur : Wilfried Wendling
Neuroscientifique : Laurent Perrinet (Institut de néciences de la Timone)
Ingénieur en captation : Julien Marro Dauzat (Biogène)

Production : Seconde Nature – Arts et Territoires numériques (Aix en Provence)

Coproduction : GMEM – Centre National de Création Musicale (Marseille), l'Ososphère (Strasbourg), Centre des Arts d'Enghien les Bains

Avec le soutien du CNC – DiCréAM et de l'aide à la création de la région PACA

Lauréat des Mécènes du sud 2011 et du 1er appel à projet du RAN (Réseau Arts Numériques)

Œuvre réalisée dans le cadre des Ateliers de l'Euroméditerranée - Marseille Provence 2013 en partenariat avec l'IMéRA (Institut méditerranéen de recherches avancées)

GRÉGORY
CHATONSKY

Le travail de Grégory Chatonsky, qui a étudié de manière croisée arts plastiques, philosophie et numérique, interroge notre relation affective aux technologies, met en scène les flux dont notre époque est tissée et tente de créer de nouvelles formes de fiction, tant par des installations interactives, des dispositifs en réseau et urbain, des photographies que des sculptures. Extrêmement productif, il aborde une multitude de médiums et ses œuvres sont présentées dans de nombreux lieux, expositions et manifestations sur le plan international dans le domaine des arts numériques et de l'art contemporain.

Gregory Chatonsky retrouve l'Ososphère dont il fut l'un des premiers invités.

<http://chatonsky.net>

Das Ding II

Uniquement diffusée en ligne sur Internet, *Das Ding II* est une œuvre trace du Forum mondial de la Démocratie qui s'est déroulé à Strasbourg en octobre dernier et dans lequel l'Ososphère s'est immergé. Grégory Chatonsky en a reconstitué l'espace, devenu aussi fantomatique que dématérialisé et dans lequel les enregistrements sonores qui font écho aux circulations de la parole sont représentés par des masses rouges. *Das Ding II* prolonge ainsi l'œuvre antérieure du même nom. L'œuvre est à découvrir sur www.ososphere.org/dasding2.

Production : Quatre 4.0/l'Ososphère
Das Ding II est une création originale pour l'Ososphère 2012

Notre mémoire

Au centre de la pièce, un disque dur cassé, un logiciel produit des nappes sonores, un vidéoprojecteur affiche un chiffre leur correspondant. À intervalle régulier, ce chiffre sert de mot-clé pour aller chercher une image dans Flickr. Lorsque les supports numériques dérapent, qu'expérimentons-nous ?

Les villes au loin

« La ville se dessine au loin, contour de tours, de flèches et de dômes, réseau de lumière, vapeur dans le ciel. La ville s'éloigne de nous, elle devient une autre ville, autre chose qu'une ville : nous cherchons encore sa mesure, et le savoir qu'il faut pour y passer et s'éloigner avec. »

À l'image du texte

Un texte est décomposé en mots. Chaque mot est traduit automatiquement sur Internet (Google) en image. Les images se suivent dans le même ordre que les mots du texte. On peut seulement lire le titre du texte et regarder les images défiler.

GROUPEDUNES



Le Groupedunes a exposé au festival des Musiques et Système Friche Théâtre à la Friche la Belle de Mai à Marseille et au Contemporary Art Center à Vilnius, à Osnabrück (Allemagne), à la Galerie de l'Art du temps à Clermont-Ferrand et à la Lab-labanque à Béthune, entre autres.

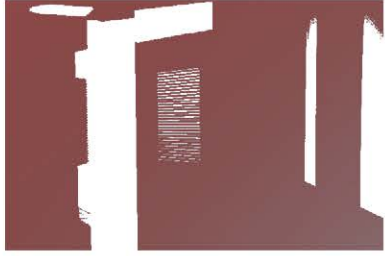
<http://groupedunes.net>

Democratic(s) Hopes

Forum mondial de la Démocratie : comment des artistes peuvent-ils appréhender un tel événement ? Un objectif possible : une œuvre-trace. Pour nous, une expérience passionnante, une situation instable... Un sujet sensible et un certain nombre de questions.

Production : Quatre 4.0/l'Ososphère

JANE LEBLOND



Set

Diplômée des Beaux-Arts de Paris et du Fresnoy – Studio national des arts contemporains, Jane Leblond s'intéresse aux notions d'espace, de paysage et d'architecture à travers la vidéo. Elle intègre ses films à des installations qui étendent ces questions à l'espace d'exposition.

Épure de plateau de cinéma, *Set* se présente à la fois comme un espace de travail vide et un décor composé d'éléments familiers : une fenêtre, une porte, une cloison, un siège... Il n'y a pas d'histoire a priori mais uniquement un scénario lumineux constitué de mouvements et intensités. À la fois sculpture en mouvement et machine à vivre, *Set* intègre ainsi nos propres projections, persistance de vécus accumulés et offre à notre cinéma intime une surface à habiter.

www.panorama11.net

Production : Le Fresnoy – Studio national des arts contemporains

JEAN-FRANÇOIS
LAPORTE

Jean-François Laporte poursuit une démarche hybride intégrant l'art sonore, la composition musicale, la performance, l'installation et l'art numérique. Il s'adonne aussi à la réalisation d'installations dotées de contrôles robotisés et informatisés. Il a notamment remporté en 2009 son cinquième prix Opus, celui du Facteur d'instrument de l'année.

<http://totemcontemporain.com>

Tremblement de mer « Mutation » et The Floating Project

Une fois la fonction disparue derrière l'esthétique extraordinaire du lieu, La Salle Bleue apparaît comme une salle des machines de Strasbourg, raccordée à tous ses flux par de multiples ramifications mystérieusement organisées. Jean-François Laporte y installe deux œuvres qui se conjuguent pour placer le public dans une situation renouvelée de contemplation visuelle et sonore de

la ville. L'installation *Tremblement de mer « Mutation »* met en valeur ce lieu singulier en l'animent de vibrations graves et profondes faisant entrer l'architecture toute entière en résonance dans un écho de flots parvenus jusqu'à nous par le couloir rhénan.

Sphère de lumière douce flottant dans l'espace et mue par une brise légère, astre ou Pacha Mama, réceptacle pour les idées jamais réalisées, *The Floating Project* guide notre rapport au lieu et à sa contemplation.

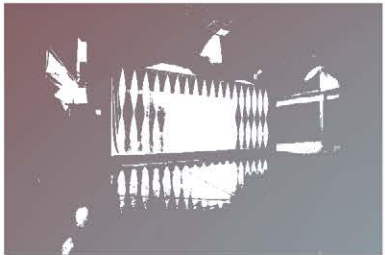
Un espace immersif se crée ainsi dans lequel le public vit une réelle expérience physique et sensorielles qui intègre, dans sa proposition même, ses traces mémorielles.

The Floating Project

Idee originale et conception : Jean-François Laporte
Production : Jean-François Laporte et Productions Totem Contemporain
Développement du système électronique : Samuel St-Aubin
Programmation : Jean-François Laporte, Samuel St-Aubin
Remerciement : festival Arts Souterrain

Tremblement de mer « Mutation »

Idee originale, conception et programmation : Jean-François Laporte
Production : Jean-François Laporte, Martin Ouellet, Productions Totem Contemporain
Remerciements : Escapes improbables, Martin Ouellet

JEAN-MICHEL
ALBERT ET
ASHLEY FURE

Tripwire

Ashley Fure compose des œuvres acoustiques et électroacoustiques. Lauréate du Prix Julius F. Ježek en 2010, elle reçoit en outre le prix Pauline Oliveros de l'IAWM, le prix Blodgett de composition, ainsi que le grand prix de composition du Conservatoire d'Oberlin.

Passionné depuis son plus jeune âge par l'image de synthèse, Jean-Michel Albert est licencié en Arts Plastiques et Sciences de l'Art de l'Université Paris 1 et diplômé de l'École Nationale Supérieure de la Photographie d'Arles et du Fresnoy – Studio national des arts contemporains.

Se jouant des capacités de l'œil humain à reproduire fidèlement le réel, l'installation *Tripwire* invite le spectateur à manipuler les objets temporels. Mouvements des cordes, vidéoprojections et espace sonore y sont synchronisés pour faire émerger un écran vivant, interface entre ceux qui structurent notre quotidien et ceux, intimes et singuliers, que nous développons pour y déployer notre cinéma intérieur.

www.ashleyfure.net
www.jmalbert.com

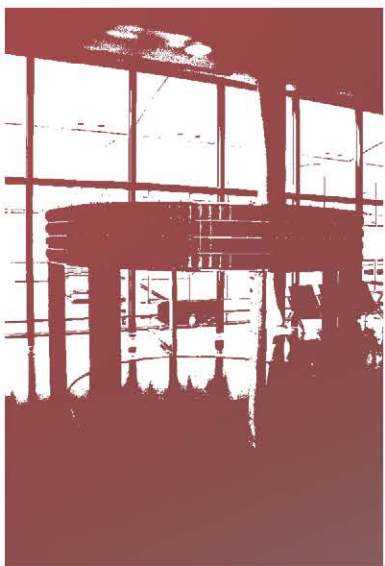
Musique et réalisation informatique musicale : Ircam, Ashley Fure
Conception du dispositif et réalisation de la vidéo : Jean-Michel Albert
Encadrement pédagogique : Jean Lochard (Ircam), Robert Cahen (Le Fresnoy)

Création Cursus 2 : Le Fresnoy – Studio national des arts contemporains
Coproducteur : Ircam – Centre Pompidou, Le Fresnoy – Studio national des arts contemporains.
Avec l'aide à la production de l'Arcadi et le soutien de la Sacem

Tremblement de mer « Mutation » et The Floating Project

Une fois la fonction disparue derrière l'esthétique extraordinaire du lieu, La Salle Bleue apparaît comme une salle des machines de Strasbourg, raccordée à tous ses flux par de multiples ramifications mystérieusement organisées. Jean-François Laporte y installe deux œuvres qui se conjuguent pour placer le public dans une situation renouvelée de contemplation visuelle et sonore de

Lab[au]



Lab[au] est un groupe d'artistes constitué en 1997 et basé à Bruxelles. Suivant les principes de la cybernétique, leurs projets élaborent des processus basés sur des règles qui deviennent l'acte artistique le plus signifiant, définissant le processus de création, le contenu et le message de l'œuvre. Le point nodal de ces différents projets se situe à la jonction de l'architecture, de la lumière et de la technologie et le nom du groupe Lab[au] en lui-même contient une signification écrite et phonétique – celle de la prononciation de l'abréviation « labo » représentant l'approche expérimentale du groupe, et celle du mot allemand « bau » signifiant la construction, ou la réalisation concrète de projets. Lab[au] est notamment intervenu au BOZAR (Bruxelles), Centre Pompidou (Paris), New Museum (New York).

lab-au.com

Signal To Noise

Cette installation cinétique confronte le spectateur à des motifs graphiques et sonores. Elle invite le visiteur à plonger dans une composition cinétique : des split-flaps tournent sur un rythme variable, analysant dans la masse de caractères arrangés aléatoirement et systématiquement, l'apparition de mots qui ont un sens.

Avec le soutien de l'Arcadi et la Commission des Arts Numériques de la Communauté Française de Belgique

Binary Waves

Binary Waves constitue une installation cybernétique qui se base sur la détection des flux et leur transcription en principes lumineux, sonores et cinétiques, déployés sur une monumentale série de panneaux. Ceux-ci tournent sur leur axe vertical, créant des effets alternant entre réflexion et illumination. Spectaculièrement contemplative, incarnant et donnant à voir les systèmes de flux dans lesquels nous traçons notre chemin, *Binary Waves* constitue un miroir de la vie urbaine. L'installation révèle dans le même temps son environnement : l'impressionnant volume de la salle dans laquelle elle évoque une chaîne de production d'une nouvelle donne industrielle et le splendide spectacle immobile du Port que révèle la vitre monumentale dont elle traverse le champ.

www.leclairobscur.net

Création : Frédéric Deslias & Gaël L. Performer : Sandra Devaux
Avec la participation de : Jean Noel François, Xavier Lazarini
Hacking : Armand Ahmadi
Décors : Laurent Mandonnet
En partenariat avec : Relais d'Sciences, Le Cargô, Les ateliers intermediaires (Caen)

Conception et réalisation : Lab[au]
Production : Synthesies, dans le contexte de Paris Art Grandeur Nature Biennale 2008

Avec le soutien de : Conseil général de la Seine-Saint-Denis, Ministère de la Culture et de la Communication (DiCréAM), Conseil Régional d'Île-de-France, Ville de Saint-Denis, Plaine Commune, Commission des Arts Numériques de la Communauté Française de Belgique

Remerciements : Résidence à la Ferme du Buisson / Scène nationale de Marne la Vallée



Locus Sonus est un laboratoire de recherche en art audio qui expérimente les aspects novateurs des formes artistiques sonores et développe un persistant travail de cartographie à micro ouvert incarnant la mise en réseau du monde en une poésie de son bruit. Locus Sonus est très fortement engagé

LAETITIA LEGROS



Machine à dessiner

Le travail de Laetitia Legros se construit au croisement du dessin et de l'image, photographique ou filmique, par des dispositifs mettant en jeu le processus de réalisation de l'image-dessin. Son travail a été exposé en France au Salon du Dessin Contemporain en 2009, au festival Temps d'Image, à la galerie Eric Dupont et à l'étranger dans le cadre de festivals.

Dans un processus qui intègre les problématiques du dessin, de la photographie et du cinéma, la *Machine à dessiner* constitue un dispositif de dessin cinématographique. Généré par l'interaction entre la machine, le passage des visiteurs et l'architecture, une succession de dessins éphémères balaye l'espace et ses occupants, devenus habitants d'un territoire dont les contours échappent à la logique de représentation de ce qui est exposé au regard direct. Cette fabrique d'images nous donne matière à interroger notre rapport au territoire, à l'espace et au temps et aux manières de l'habiter.

www.theskingallery.com

Production : Le Fresnoy – Studio national des arts contemporains

LE CLAIR OBSCUR

@ 2 : SleEpInG Be@#I/Ty

Portée par Frédéric Deslias et Delphine Schmitt, la Compagnie Le Clair Obscur réunit plasticiens, vidéastes, développeurs, musiciens, danseurs et comédiens pour se confronter à l'épreuve du plateau. Extrêmement active et déployant un propos à la fois complexe et d'une grande cohérence autour d'une série de projets ambitieux, Le Clair Obscur est soutenu par le DiCréAM, la DRAC de Basse-Normandie, le CG du Calvados, la ville de Caen et l'ODIA Normandie.

Sandra Devaux, dans un cerceuil de verre, telle une Belle au bois dormant 2.0. Les rythmes de sa pensée et de ses émotions s'inscrivent sur les murs. Les échanges que l'on peut avoir avec elle se font via Facebook : les messages publiés sur son mur (www.facebook.com/sndralsleepinbeauty) lui parviennent via une voix synthétique. La machine scanne alors son corps pour publier en réponse son état émotionnel. Cette installation placée au cœur du parcours artistique déployé in situ sera performée par la compagnie.

www.leclairobscur.net

Création : Frédéric Deslias & Gaël L. Performer : Sandra Devaux
Avec la participation de : Jean Noel François, Xavier Lazarini
Hacking : Armand Ahmadi
Décors : Laurent Mandonnet
En partenariat avec : Relais d'Sciences, Le Cargô, Les ateliers intermediaires (Caen)

LOCUS SONUS



Locustream Promenade

Locus Sonus est un laboratoire de recherche en art audio qui expérimente les aspects novateurs des formes artistiques sonores et développe un persistant travail de cartographie à micro ouvert incarnant la mise en réseau du monde en une poésie de son bruit. Locus Sonus est très fortement engagé

dans la construction de formes artistiques mettant un accent sur la mise en espace sonore.

Locustream promenade intègre un système évolutif de « microphones ouverts » placés dans le monde entier et qui envoient en permanence et direct un flux sonore relayé sur Internet. Ces paysages sonores transmis à distance sont écoutés en temps réel lorsque l'auditeur / spectateur se place sous chaque parabole. Au cœur de notre déambulation, nous voilà sensoriellement à ces lieux éloignés et qui viennent s'articuler avec l'espace traversé. Des potentiels d'imaginaires s'ouvrent dans un aller-retour entre nos perceptions et projections sur ces espaces distants.

<http://locusonus.org>

NICOLAS
SCHNEIDER

Goodriver

Nicolas Schneider a suivi ses études à l'École Supérieure des Beaux-Arts de Metz. Il a exposé à la Galerie Riff Art Project, à Paris. L'alchimie entre l'eau, le pigment et le support dans ses œuvres est spectaculaire. Son art invite à la réflexion et bouleverse nos certitudes.

Sculpture née du dessin, œuvre plastique qui semble née tant du geste de Nicolas Schneider que de l'environnement dans lequel elle se pose, *Goodriver* raconte également des histoires d'eau. Par la grâce du téléphone, elle sollicite en effet le spectateur et lui offre de l'aider à travers une chanson, un souvenir ou une anecdote, du récit – conté, chanté ou psalmodié – de son rapport avec la mer, une rivière, un verre d'eau... Articulé en diptyque, *Instant de Paysage*, raconte des histoires par l'eau. Évapores par plexiglas, l'eau de rivière joue de sa transparence, de sa presque invisibilité et invite le spectateur à s'approcher, dans un salutaire exercice du regard, pour détecter le laborieux relevé de telle irrégularité dans une brillance ou de telle nuance d'une blancheur. Les traces qui altèrent la régularité clinique des verres organiques sont plus que des jeux formels et des défis adressés au regard ; à travers le rapport d'un artiste au monde, elles renouvellent le nôtre, nous connectant notamment au réseau de rivières qui l'irriguent et dont les plus familières coulent à nos pieds.

www.nschneider.fr

Création : Frédéric Deslias & Gaël L. Performer : Sandra Devaux
Avec la participation de : Jean Noel François, Xavier Lazarini
Hacking : Armand Ahmadi
Décors : Laurent Mandonnet
En partenariat avec : Relais d'Sciences, Le Cargô, Les ateliers intermediaires (Caen)

OLIVIER GODAT



No limits to GROWTH, No limits to GROOVE

Le temps est de la musique, et le domaine d'où elle émane, c'est l'avenir... Et l'avenir se danse ! Conjuré le sort, flirter avec les abîmes et les cieux, plaire aux dieux, et regarder la mort dans les yeux... Et d'un élégant pas de deux, danser avec eux... Ici une danse macabre, camouflée, une troupe de silhouettes humaines végétalisées, fait la belle sur les plateformes lumineuses de l'Ososphère. Ici les esprits se reposent, les corps s'allongent, les âmes respirent, le temps fait une pause. La les cœurs battent la cadence, le rythme s'accélère, les vibrations reprennent... La Coop se réveille, La Coop se révèle... parfaite cavalière

L'avenir se pense L'avenir se danse

No LIMITS to GROOVE

www.oliviergodat.com

PAUL SHARITS

Sound Strip / Film Strip
Connu pour ses films expérimentaux avant-gardistes, l'artiste américain Paul Sharits était également peintre,

théoricien, performeur et professeur. Après avoir étudié les Beaux-Arts, avec une préférence pour la peinture, à l'université de Denver, Paul Sharits a suivi à l'université de l'Indiana une formation en design visuel, se refusant à étudier le cinéma afin de « ne pas être influencé par les idées des autres ». Il est ensuite devenu professeur au Maryland Art Institute, puis a enseigné à Yellow Spring avant de faire partie du centre d'étude des médias de l'université de Buffalo. Contributeur du groupe Fluxus, il a été exposé de manière posthume dans des musées nationaux tels que le MoMA à New York ou le Louvre.

Sound Strip / Film Strip est constitué de quatre boucles d'un film Super 8 ressemblant à des plans fixes. Ces plans sont accompagnés d'une bande son qui donne à entendre un mot divisé en

robot et une chaise attend son modèle. Une fois un visiteur installé, l'artiste-machine commence à travailler. Le robot crée son propre style et l'image qui en résulte est individuelle et imprévisible. Une fois le dessin terminé, le robot efface le tableau blanc de sa propre main. Sans pitié, la machine ne laisse aucune trace de la personne qui s'est assise face à elle, qui doit assister à l'effacement de l'image. Dans *Autoportrait*, la machine et le visiteur sont placés dans la relation de portraitiste et modèle, d'artiste et de sujet. Bien que l'acte de création provienne de la machine, la fonction d'image-reproduction est en elle-même une image de créativité humaine.

Manifeste

Dans un processus autonome, un robot industriel écrit des manifestes et les donne directement au public. Chaque manifeste consiste en déclarations philosophiques qui sont générées de manière autonome par le robot. La machine choisit différents termes dans sa réserve et les associe dans des structures de phrases. La combinaison du système et du hasard entraîne des manifestes uniques, signés individuellement par un numéro de série. Même le mouvement de l'écriture manuscrite est généré de manière algorithmique. Contrairement aux humains, les robots n'ont pas de volonté intrinsèque de chercher ou de créer du sens. Dans *Manifeste*, le sens est conçu par la perception du lecteur, qui recherchera instinctivement du sens à ces thèses non conventionnelles. Au lieu de reproduire des quantités de manifestes uniformes pour diffuser une déclaration de propagande particulière, la machine produit en masse des manuscrits uniques avec des messages individuels.

Production de la version française de *Manifeste*: Artefact PRL
Production: ZKM – Center of Art and Media Karlsruhe, KULKA Roboter GmbH Augsburg

RYOTA KUWAKUBO

The tenth sentiment

Ryota Kuwakubo est un artiste média. Il expose à l'international depuis 1998. En 1996, il est diplômé de l'Université de Tsukuba (Ibaraki) en Arts Plastiques et techniques mixtes. En 2001, il termine l'International Academy of Media and Sciences de Gifu. En 2003, il remporte le Grand Prix d'Art au Japan Media Arts Festival (pour *Digital Gadget #6*, 8, 9) et en 2010 le Prix d'Excellence en Art (pour *The tenth Sentiment*).

Un point de lumière est monté sur un petit train dans une salle obscure. Elle projette des ombres sur différents objets autour des rails, les rendant plus grands qu'ils ne le sont en réalité. Ces objets familiers permettent de nous projeter dans l'œuvre selon une expérience personnelle. Selon ce que l'on regarde, on obtient une expérience à la première ou à la troisième personne.
www.vector-scan.com

Sous réserve

SELMA LEPART



Mercure Noir

Diplômée des Arts Décoratifs de Strasbourg, Selma Lepart pratique la vidéo, le dessin, la céramique, le moulage, les médias numériques... Elle place sa démarche aux frontières de l'art, de la technologie et de la science en s'intéressant aux changements d'états physiques et psychologiques.

Protégée sous un dôme de verre, une forme à la géométrie parfaite émerge d'un liquide noir et épais. Cette entité sombre est capable de se mouvoir, vibrante, elle semble s'échapper ou s'approcher de ses visiteurs. Dans une esthétique teintée à la fois de technologie et d'ésotérisme, *Mercure Noir* se joue de nos croyances personnelles; au cœur du vis-à-vis avec le terminal portuaire que propose le lieu où elle est installée,

elle amène une évocation des matières qui y transitent.
www.selmalepart.com

Production, distribution: Bipolar Production
Mercure Noir a reçu le soutien de la DRAC Languedoc-Roussillon, de Kawenga territoires numériques et de l'association ConnaïSciences LR dans le cadre de la Nuit des Chercheurs.

CIE SOUND TRACK

Extra ball

À deux pas du café-conversatoire de l'Ososphère, un flipper devient la plateforme d'une expérience visuelle, sonore et sensorielle qui englobe le joueur et les spectateurs. Tour à tour, les spectateurs viennent lancer la boule. Chaque partie donne lieu à un nouvel événement sonore et visuel. L'œuvre consiste à détourner les règles du flipper d'origine, et les perturber par des événements ou comportements transversaux. Le flipper garde sa structure d'origine mais il ne s'en détache car tous les codes graphiques en sont modifiés. Enfin starisé, il est le centre de la performance/spectacle.
<http://p1277.phpnet.org>

Sous réserve

Production: Cie sound track
Coproduction: Césaré - Centre national de création musicale (Reims), Le Nouveau Relax – Scène conventionnée de Chaumont, Agrafrmobile

Soutiens: ministère de la Culture et de la Communication – DRAC Champagne-Ardenne, Conseil Régional de Champagne-Ardenne, Conseil Général de Haute-Marne, Ville de Chaumont, Maison des métaïllos

THIERRY WEYD



Pictures form a liquid memory boat, Musique pour chambre, vestiaire et sous-sol

Thierry Weyd est bricoleur, éditeur et enseignant; il écrit pour plusieurs revues indépendantes sur la création audiovisuelle et est néanmoins Ambassadeur en France des royaumes d'Elgaland-Vargaland. Le projet artistique multifacette de Thierry Weyd se traduit par l'écriture d'un roman hybride, de nouvelles en trois phrases, la réalisation de pièces radiophoniques, d'images, de films, la création de petits spectacles audiovisuels et parfois de discrètes installations.

Nous avons proposé à Thierry Weyd de nous accompagner dans l'exploration de Strasbourg en l'immergeant systématiquement dans les lieux que nous investissons pour en révéler in situ de bien improbables facettes. « Un drôle de récit dans lequel histoire familiale, histoire de spectres et histoire des monuments strasbourgeois s'entrecroisent. » Mais voilà, Thierry Weyd n'agit pas où on l'attend, même si sa réponse a le charme de l'évidence. On l'interroge sur La Coop et voilà qu'il l'habite avec des traces glanées au Môle Seegmuller, incarnant la trajectoire de l'Ososphère qui emmène dans les lieux qu'elle découvre, les traces de ceux qu'elle a déjà habités. « À La Coop j'ai posé un regard sur un détail du bâtiment qui m'a évoqué mon exploration, il y a deux ans, du Môle Seegmuller et ma recherche inouïe de la Fanfare Ectoplasmique... » . Dont acte.
www.editions-cactus.com
<http://thierryweyd.com>

ADELIN SCHWEITZER



SimStim

Après avoir obtenu son DNSEP en 2004 à l'école supérieure d'art d'Aix-en-Provence, il rencontre l'association Lézarap'art basé dans les quartiers Nord de Marseille où il obtient un espace qui lui permet de poursuivre ses recherches. En 2005 il présente sa première installation, le VidéoPuncher 1.3 à la biennale d'art Contemporain ARCO à Madrid et participe avec le même projet en 2006 à la manifestation « La villette numérique » à Paris.

Le SimStim est une proposition de restitution du processus conduit tout au long du projet A-Reality. Les témoignages sont classifiables en trois groupes: sensoriel, documentaire, et machine. Le dispositif sensoriel se présente comme une installation autonome dans laquelle les visiteurs peuvent expérimenter un principe de simulation immersive. Cette simulation consiste en une diffusion des fragments audiovisuels subjectifs récoltés durant les ateliers menés précédemment.
www.a-reality.org



AVANT L'OUVERTURE DE LA COOP AU PUBLIC, UN DJ SET ET UN REPAS D'HONNEUR SERONT OFFERTS À L'ESPRIT DE CEUX QUI, DES ANNÉES DURANT ONT PEUPLÉ CE LIEU POUR Y DÉPLOYER L'ACTIVITÉ QUI EN A SUSCITÉ LA CRÉATION – ET DONT NOUS RÉCÉPTEONS LES TRACES MÉMORIELLES DEPUIS QUE NOUS Y CÉVONS POUR CRÉER CETTE ÉDITION DE L'OSOSPHERE.



INFORMATIONS PRATIQUES

INFOS LOCATIONS / POINTS DE VENTE POUR LES NUITS ÉLECTRONIQUES :

BILLETTERIE ARTEFACT http://billetterie.artefact.org	Batilly : SOVAB , 03 82 22 57 40 Montbéliard : Office du Tourisme de Montbéliard, 03 81 94 45 60 Sarreguemines : Boîte à Musique, 03 87 98 52 46	LUXEMBOURG Ticket Service, 0352 40 30 25
RÉSEAU TICKET NET Virgin / Auchan, Cora, Cultura et Leclerc 0 892 390 100 (0.34 €/min) & www.ticketnet.fr	ALLEMAGNE Alle Vorverkaufsstellen finden Sie auf www.reservix.de unter Vorverkaufsstellen (PLZ eingeben). Unter anderem bleiben: BZ Karten Service, 0049 (0)1805/556656 (0.14€/min) Gengenbach : Aral Tankstelle an der B33, 07803/42 46 Kehl : AMM (Aktiv Musik), 07851/48 3122 Lahr : Musikhaus Eichler, 07821/92 27 80 Saarbrücken : Rex Rotari, 0681/390 8290 SUISSE Magasins Fnac – www.fnac.ch	BELGIQUE Arlon Le Park Music, 032 63 22 42 47 // Magasins Fnac – 0 900 00 600 (0.45 €/min) – www.fnac.be
EN LIGNE UNIQUEMENT Digitick (www.digitick.com) En Allemagne : Reservix (www.reservix.de) http://billetterie.artefact.org		LOCATIONS : Fnac – Carrefour – Géant – Magasin U – Intermarché www.fnac.com www.carrefour.fr www.francebillet.com 0 892 68 36 22 (0.34 €/min) http://billetterie.artefact.org
STRASBOURG Boutique culture, 03 88 23 84 65		NB : les frais de location varient selon les points de vente
EST Amnéville : La Presse sanson, 03 87 71 16 30 Office de tourisme, 03 87 70 10 40		

ACCÈS SIMPLIFIÉ EN BUS ET TRAM

Du 7 au 16 décembre, L'Ososphère, La Ville de Strasbourg et la CTS mettent en place un système renforcé de transports en commun afin de simplifier l'accès au site, proposant notamment durant les Nuits Electroniques du 14 et du 15 décembre une navette desservant plusieurs points au centre-ville et le site de La Coop. Informations sur www.ososphere.org/2012/infos-pratiques

ÉVÉNEMENT	ACCÈS	DATE	HORAIRE	LIEU / ACCUEIL / RDV
LES NUITS ÉLECTRONIQUES À LA COOP	Billetterie * http://billetterie.artefact.org/	Les 14 et 15	23H – 5H Ouverture des portes 22h	Dance floor 1 Dance floor 2 Dance floor 3
PARCOURS ARTISTIQUE	Libre	Du 7 au 13 Et le 16	14H – 00H	À La Coop
	Libre	Les 14 et 15	14H – 19H	
	Billet concert	Les 14 et 15	22H – 02H	
CAFÉ-CONVERSATOIRE	Libre	Du 7 au 13 Et le 16	14H – 00H	Niveau 2 de la Cave à vin
	Libre	Les 14 et 15	14H – 19H	
	Billet concert	Les 14 et 15	22H – 02H	
PERFORMANCES	Gratuit sur Inscription www.ososphere.org	Du 7 au 9 Et du 11 au 16	Voir calendrier page 15	Dance floor 2 Niveau 1 de la Cave à vin Niveau 2 de la Cave à vin
ÉCHOS FLOTTANTS	Gratuit sur Inscription www.ososphere.org	Les 8, 12, et 15	Voir calendrier page 15	Quai des pêcheurs Quai de la capitainerie

PARCOURS ARTISTIQUE : LES VISITES DÉDIÉES

TOUT PUBLIC Hors ceux mis en vente dans le réseau habituel de billetterie d'Artefact, la plupart des événements proposés par l'Ososphère sont accessibles gratuitement et pour certains sur inscription dans la limite des places disponibles. Inscriptions : www.ososphere.org	Pour bénéficier d'une visite famille dédiée le samedi 8 et dimanche 9 et le samedi 15 et dimanche 16 décembre de 15h à 18h. Inscriptions : www.ososphere.org	DATES ET HORAIRES : > Scolaires : lundi 10 décembre, mardi 11 décembre, jeudi 13 décembre dès 14h > Centres sociaux/culturels : mercredi 12 décembre dès 14h
ÉVÉNEMENT EN PARTENARIAT AVEC STRASBOURG AIME SES ÉTUDIANTS Pour tout étudiant désirant participer aux workshops proposés par l'Ososphère et Strasbourg aime ses étudiants et/ou participer à la journée du 12 décembre sur le site de La Coop, il suffit de s'inscrire sur www.etudiants.strasbourg.eu/	ACCUEIL DES GROUPES Pour les groupes de plus de 10 personnes qui désirent bénéficier d'une visite accompagnée, merci d'envoyer un mail à emilie@artefact.org (chargée de la médiation).	Informations pratiques : > S'inscrire en envoyant un mail à : emilie@artefact.org
	VISITES SCOLAIRES Le concept : l'Ososphère poursuit cette année encore son action en direction des écoles, en proposant des visites spécialement dédiées aux classes, encadrées par les médiateurs de l'Ososphère.	Pour toute autre structure, association, centres socio-culturel, groupe scolaire ou périscolaire désirant bénéficier d'une visite accompagnée, merci d'envoyer un mail à emilie@artefact.org (chargée de la médiation).

NUITS ÉLECTRONIQUES

INFORMATIONS PRIX	UN BILLET PAR DANCE FLOOR pour chaque nuit Dans la limite des places disponibles. Les billets pour les dance floors donnent aussi accès aux expositions sur le site.
NUIT ÉLECTRONIQUE #5 Vendredi 14 décembre Dance floor 1 : 22 €* Dance floor 2 : 18 €* Dance floor 3 : 10 €* Pass pour la Nuit électronique #5 pour les 3 dance floors : 35 € Dans la limite des places disponibles uniquement en vente sur : www.artefact.org	* Prix mentionnés hors frais de location.

NUIT ÉLECTRONIQUE #6 Samedi 15 décembre Dance floor 1 : 22 €* COMPLET Dance floor 2 : 18 €* Dance floor 3 : 10 €* Pass pour la Nuit électronique #6 pour les 3 dance floors : COMPLET

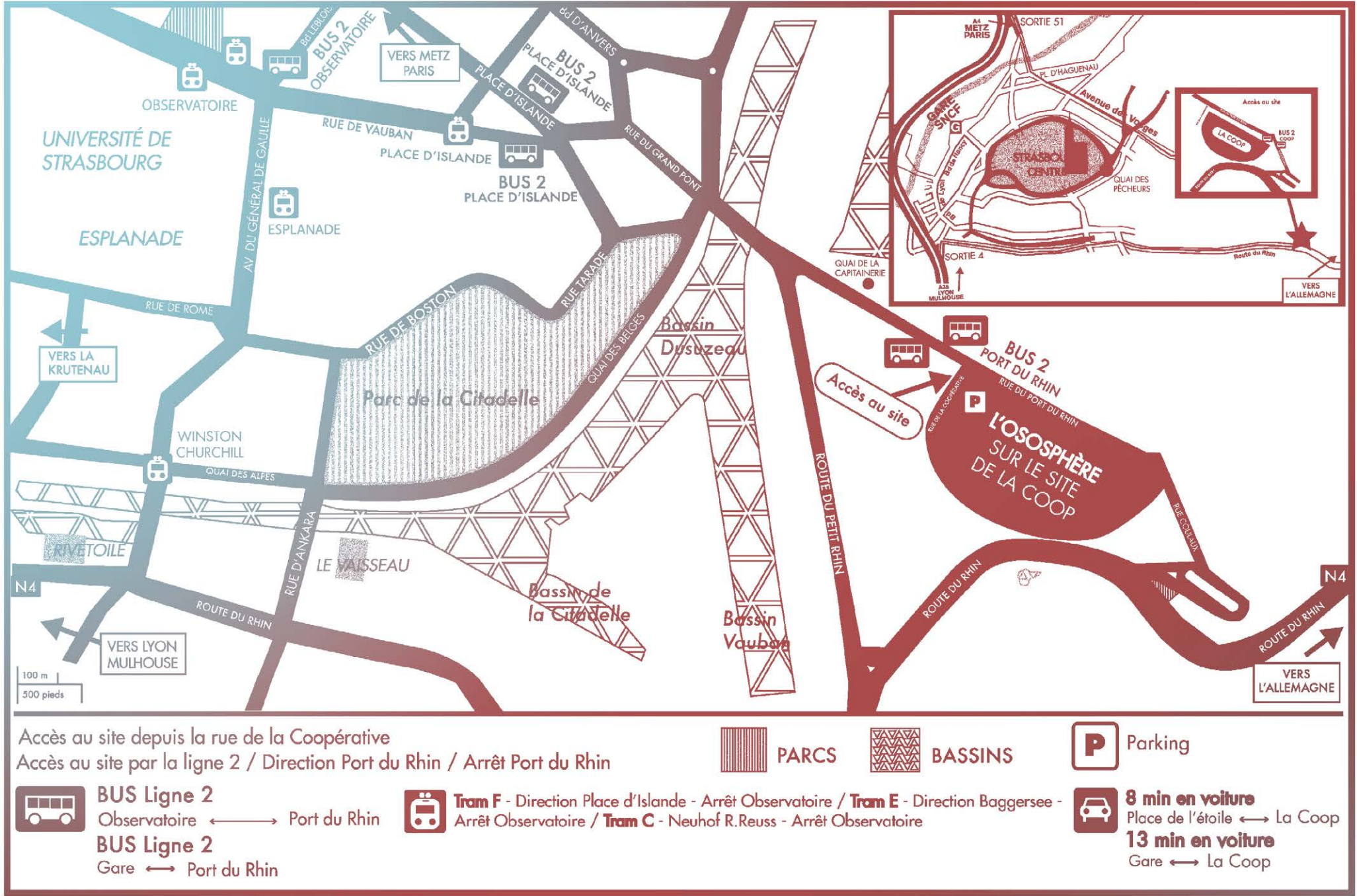
ACCÈS SITE NUITS ÉLECTRONIQUES

Durant les deux nuits électroniques du 14 et du 15 décembre (22h à 05h), l'accès au site de La Coop sera limité aux personnes ayant acquis leur billet pour l'un des dance floors.

CALENDRIER

DATES		VENDREDI 7	SAMEDI 8	DIMANCHE 9	LUNDI 10	MARDI 11	MERCREDI 12	JEUDI 13	VENDREDI 14	SAMEDI 15	DIMANCHE 16
LA COOP	MAGIC MIRROR 2	PERFORMANCES Malka Spiegel 20h ***		M. Desbazeille et S. Canto 18h30 ***		Regreb & Ogrob 20h ***	Le Clair Obscur 20h ***	A. Schmitt et F. Vigreux 20h ***			Christine Ott & Servovalve 18h30 ***
		NUITS ÉLECTRONIQUES							DANCE FLOOR 1 Concerts 23h Portes 22h	DANCE FLOOR 1 Concerts 23h Portes 22h (complet)	
	MAGIC MIRROR 1	NUITS ÉLECTRONIQUES							DANCE FLOOR 2 Concerts 23h Portes 22h	DANCE FLOOR 2 Concerts 23h Portes 22h	
	LA CAVE À VIN	NUITS ÉLECTRONIQUES							DANCE FLOOR 3 Concerts 23h Portes 22h	DANCE FLOOR 3 Concerts 23h Portes 22h	
LA COOP	RDV PERFORMATIFS	LAB[au] 19h Le Clair Obscur des 14h	LAB[au] 19h Le Clair Obscur des 14h				J.-F. Laporte des 15h	LAB[au] 18h	Le Clair Obscur des 14h	L'Astrolabe 14h et 17h J.-F. Laporte de 15h à 17h	L'Astrolabe 14h et 17h J.-F. Laporte de 15h à 17h
	CAFÉ CONVERSATOIRE	Ephémère 14h - minuit	6-NAL + Marc Fischer 14h - minuit	Julien Rimaire 14h - minuit	Joe Symphon 14h - minuit	Umpti/Dark Fata 14h - minuit	Le Fragment ment quand... 14h - minuit	The Michaels 14h - minuit	Inkubator + guests 14h - 19h et 22h - 2h	Stéphane Grégoire 14h - 19h Atel Auadi 22h - 2h	Ososphère.radio 14h - minuit
	QUAI DE LA CAPITAINERIE Du Port du Rhin	ÉCHOS FLOTTANTS		Radiomentale 15h et 17h			Lionel Marchetti [SASE] 22h *			Robin Guithrie Steve Wheeler 16h Robert Hampson 20h	
CENTRE VILLE	QUAI DES PÊCHEURS Entre l'Atlantica et le Raffiot	ÉCHOS FLOTTANTS					Lionel Marchetti [SASE] 17h **				
* Attention débarquement quai des pêcheurs. Croisière réservée aux étudiants ** Attention débarquement à La Coop. Croisière réservée aux étudiants *** Performance sur inscription : www.ososphere.org											

PLAN D'ACCÈS À LA COOP



ANFAHRT
Aus dem Stadtzentrum : Straßenbahn Linie C (Haltestelle Observatoire)
+ Bustinie 2 (Haltestelle Coopérative)

COMPLICITÉS

MUSÉES DE LA VILLE DE STRASBOURG

Les Musées de la Ville de Strasbourg, notamment avec le Musée Historique, le Musée d'Art Moderne et Contemporain et l'Aubette 1928, sont des complices de longue date de l'Ososphère.

UNISTRA

L'Ososphère tisse à de multiples endroits des liens avec le monde universitaire et étudiant strasbourgeois — marqué notamment par la création par fusion, en janvier 2009, de l'Université de Strasbourg.

AESH

Par la création d'une collaboration avec l'AESH (Association des Étudiants en Sciences Historiques de l'Université de Strasbourg) qui rapproche toutes les composantes de l'UFR des Sciences Historiques, mais aussi l'ensemble des utilisateurs du Palais Universitaire, l'Ososphère s'implique une fois encore auprès du monde étudiant.

STRASBOURG AIME SES ÉTUDIANTS

L'Ososphère poursuit sa collaboration avec «Strasbourg aime ses étudiants» autour de workshops et d'événements dédiés. Cette opération, désormais devenue label, entend faire fructifier les liens entre la Ville de Strasbourg et cette population étudiante qui en constitue indéniablement une richesse et un moteur.

L'INSTITUT FRANÇAIS DE JOHANNESBURG

L'Institut français de Johannesburg soutient des événements artistiques dans des domaines variés, et notamment dans le cadre des Saisons croisées France/Afrique du Sud. L'Institut français s'efforce de proposer des créations de qualité tout en favorisant l'échange d'idées entre les communautés.

HAUTE ÉCOLE DES ARTS DU RHIN

La programmation de l'Ososphère accueille chaque année plusieurs enseignants et élèves de la Haute École des Arts du Rhin et nos actions communes articulent désormais une politique de long terme entre nos structures.

RADIO EN CONSTRUCTION

En complicité avec Radio En Construction depuis 1999, l'Ososphère propose des radios éphémères, intitulées ososphère.radios, qui font le récit en temps réel des événements organisés en y révélant leurs contours, leurs singularités et leurs enjeux à travers des interviews, reportages, lectures, créations et performances sonores.

TRANSCULTURES

Chaque été, Transcultures et la Ville de Mons proposent avec City Sonic un itinéraire sonore singulier dans l'espace de la cité. Plateforme transfrontalière, ce festival international de création dédié à l'art audio développe une complicité avec l'Ososphère depuis 2005, notamment sous la forme de co-productions d'œuvres, de soutiens à la création et de workshops.

OPTICAL SOUND

Créé et dirigé par Pierre Beloüin, artiste, curateur et surtout complice de longue date de l'Ososphère, la plateforme d'édition Optical Sound diffuse depuis 1997 des œuvres sonores de musiciens expérimentant le son ou, à l'inverse, des musiciens s'intéressant aux arts plastiques.

BATORAMA

De la complicité entre l'Ososphère et Batorama, service touristique du Port Autonome de Strasbourg, sont nés les Échos flottants, série de croisières sonores sur les canaux strasbourgeois. Alternant diffusion de pièces sonores et live, ces croisières portent, au centre de la ville, un travail de création sonore qui vient faire écho aux paysages traversés.

ARTE CREATIVE

Arte a lancé Arte Creative, une plateforme Internet ouverte aux jeunes talents : net.art, photos, jeux vidéo... La chaîne franco-allemande entend «contribuer au renouvellement des écritures télévisuelles». Après avoir choisi l'Ososphère comme deuxième étape de son lancement, une nouvelle collaboration se met en place aujourd'hui autour du concours «Let's talk / draw / sing / imagine / film about Europe, baby!».

ZINC

Installé depuis plus de 10 ans à la Friche la Belle de Mai, pôle artistique et culturel marseillais, ZINC est un producteur «arts et cultures numériques». Parmi les nombreuses actions développées, ZINC accueille les artistes en résidence, produit des projets artistiques, propose des ateliers de créativité ou encore des temps de rencontres et d'échanges entre artistes et publics, etc. ZINC s'investit aujourd'hui dans le cadre des ateliers organisés par l'Ososphère dans le quartier du Port du Rhin.

PORT AUTONOME DE STRASBOURG

En 2009, l'Ososphère inaugurait une complicité avec le Port Autonome de Strasbourg dont les territoires, les paysages virtuels et sonores ont toujours été une source d'inspiration et d'investigations artistiques. Le PAS est un élément majeur de la personnalité de Strasbourg et symbolise un rapport renouvelé au Rhin et il nous accompagne plus que jamais de son soutien alors que l'Ososphère vient se poser en son sein.

ESPACE MULTIMÉDIA GANTNER

L'Ososphère entame cette année une complicité avec l'Espace multimédia gantner, lieu d'accès à la culture et au savoir dédié aux cultures multimédias, numériques et à la sensibilisation à l'art contemporain. L'Espace multimédia gantner est labellisé Espace Culturel Multimédia et est membre du réseau international RAN (Réseau Arts Numériques).

MUSIQUES ET CULTURES DIGITALES

MCD (Musiques et Cultures Digitales) décrypte les enjeux liés à la création numérique et aux pratiques artistiques innovantes ainsi qu'aux usages socioculturels des technologies de communication, autour de publications thématiques trimestrielles et d'un guide annuel des festivals d'arts numériques. Véritables objets, ces publications de plus de 100 pages constituent une collection de référence.

LA COOP ALSACE

La Coop est évidemment le complice central de cette édition de l'Ososphère qu'elle accueille en son site du Port du Rhin. La Coop est une des grandes enseignes qui traversent l'histoire récente de l'Alsace, contribuent à la façonner et la caractériser. Au-delà du fait que La Coop l'ait inspirée, cette édition n'aurait pas été imaginable sans l'écoute, l'accueil et le soutien bienveillant qui a été réservé à ce projet par les interlocuteurs que nous avons croisés et qui nous ont accompagnés tout au long de sa conception et de son montage.

LE FRESNOY

Nous poursuivons, au fil des ans, une complicité avec Le Fresnoy – Studio national des arts contemporains. Nous voyons, dans cette dynamique qui se déploie d'année en année, la riche perspective d'une réflexion commune interrogeant le rapport entre diffusion, création et formation.

AU-DELÀ DES PONTS

Au-delà des Ponts est complice de l'Ososphère dans le cadre d'une Convention de Développement Culturel Territorial co-signée avec La DRAC autour du projet «Port du Rhin, en trois mots comme en cent» et entamée en 2011. L'association accompagne la vie du quartier depuis de nombreuses années et en est devenu récemment le Centre Social et Culturel. DIGITAL ARTS – WITS UNIVERSITY OF JOHANNESBURG L'Ososphère développe actuellement un partenariat avec le département «Digital Arts» de la Wits University de Johannesburg. Autour d'une exposition dédiée aux arts numériques, diverses actions artistiques sont proposées pour mettre en valeur les plus belles initiatives de la culture sud-africaine.

ADVISA

Advisa est une agence interactive structurée pour répondre aux enjeux de l'ère digitale dont la vision repose sur le constat qu'Internet transforme la relation entre les marques et leurs publics. Elle accompagne les entreprises et les institutions dans la définition et la mise en œuvre de leur stratégie digitale.

IEC EVENTS

IEC Events accompagne l'Ososphère depuis plus de dix ans, jouant à la fois de son expertise dans les événements et manifestations, de son goût pour les aventures innovantes et de son investissement dans le territoire. Nous développons ensemble une nouvelle forme de complicité qui permet à de nombreux projets artistiques de devenir réalité mais qui nourrit également le champ des innovations technologiques et industrielles.

ARS ELECTRONICA

Ars Electronica est une organisation basée à Linz qui se consacre à la promotion de la création numérique depuis 1979. Elle regroupe quatre entités : le festival Ars Electronica, les Prix Ars Electronica, l'Ars Electronica Center et l'Ars Electronica Futurelab. Notre collaboration avec Ars Electronica a débuté cette année avec une œuvre présentée sur le site de La Coop. En 2013, nos deux structures proposeront des actions conjointes dans le cadre de la présidence du comité des ministres du Conseil de l'Europe par l'Autriche.

THE CREATORS PROJECT

L'Ososphère est complice de The Creators Project, réseau mondial dédié à la mise en valeur de la création, de la culture et des nouvelles technologies qui a soutient et regroupe plus de 150 artistes du monde entier.

PARTENAIRES

L'OSOSPHERE EST SOUTENU PAR LA VILLE DE STRASBOURG



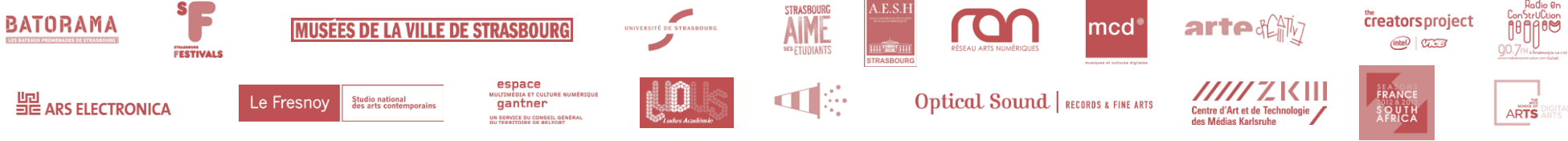
AVEC LA PARTICIPATION :



ET LE PARTENARIAT DE :



NOS COMPLICES :



L'OSOSPHERE EST PENSÉE, CONÇUE, ORGANISÉE
ET RÉALISÉE PAR
QUATRE 4.0
DANS LE CADRE DU PROJET
ARTEFACT.

*
ARTEFACT EST PORTÉ ET DIRIGÉ PAR
NATHALIE FRITZ, PATRICK SCHNEIDER, CHRISTIAN WALLIOR ET THIERRY DANET

*
LA GAZETTE EST PUBLIÉE PAR QUATRE 4.0 / L'OSOSPHERE
RÉDACTION ET DIRECTION DE LA PUBLICATION : THIERRY DANET
TRADUCTION ET TEXTES ALLEMANDS : SASKIA BIEBERT, MERCI À TATJANA MARWINSKI
COORDINATION : CANDIDE — 03 88 45 38 51
IMPRIMERIE GYSS / OBERNAI (67) — SUR PAPIER MUNKEN PRINT CREAM — TYPOGRAPHIE TIMES LT STD & FUTURA ND
DIRECTION ARTISTIQUE, DESIGN GRAPHIQUE ET ILLUSTRATION CENTRALE : SA*M*AEL
SAMUEL BONNET & MAËL FOURNIER COMTE
CONTACT@SA-M-AEL.COM
CONTACTS : PARTIE MUSICALE : 03 88 237 237 — INFO@ARTEFACT.ORG /
PARTIE ARTS NUMÉRIQUES : 06 13 94 36 58 — PAVILLON@OSOSPHERE.ORG
NUMÉRO DE LICENCE : 2-1020030 / / 3-1020031
WWW.OSOSPHERE.ORG
WWW.FACEBOOK.COM/OSOSPHERE

UNE PENSÉE VERS
SYLVAIN BEUNAT